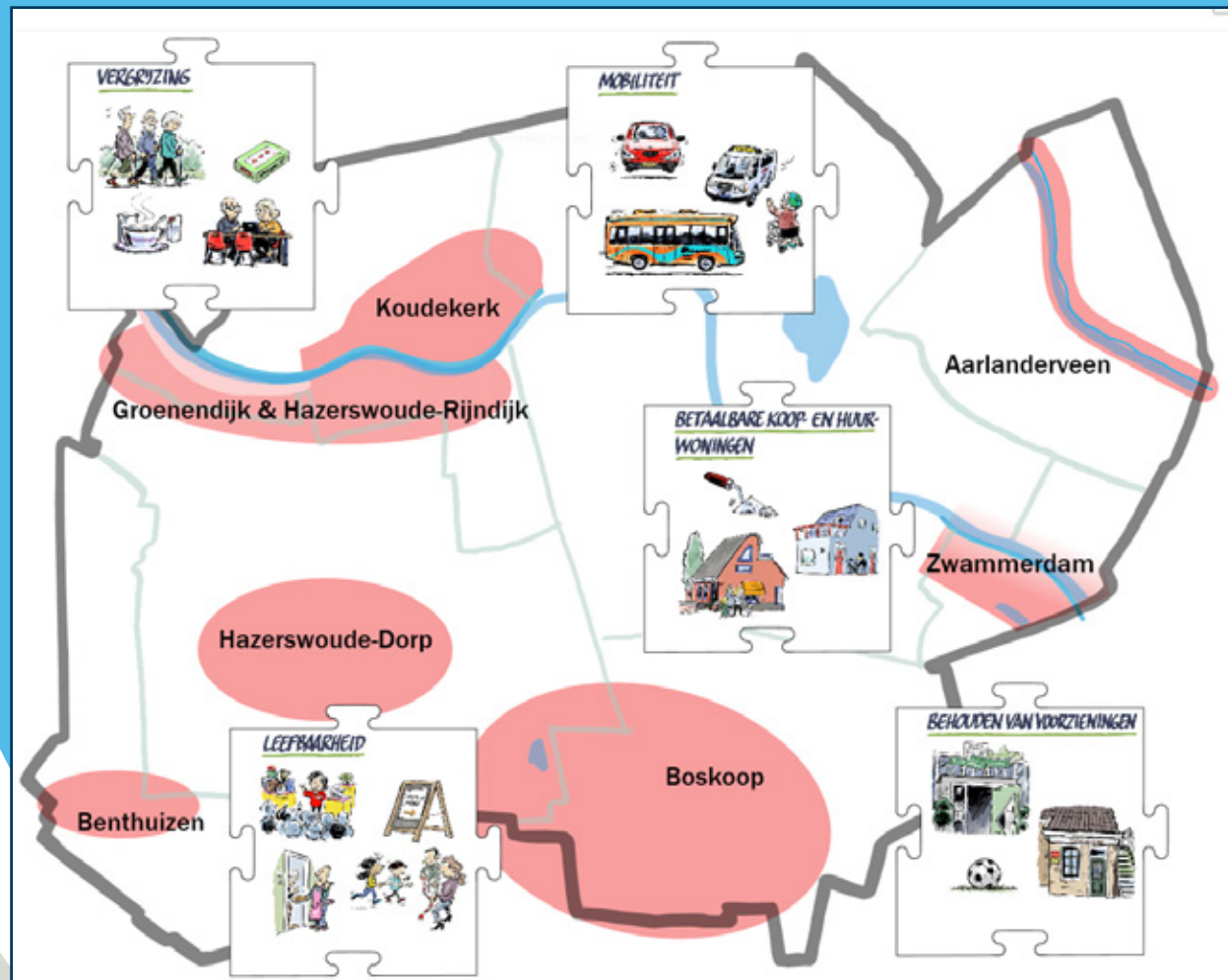


GEBIEDSVISIES 7 DORPEN GEMEENTE ALPHEN AAN DEN RIJN

De basis voor alle plannen in de komende 10 jaar



VOORWOORD

Voor u liggen 7 gebiedsvisies, 1 voor elk dorp van de gemeente Alphen aan den Rijn. De gebiedsvisie beschrijft de huidige stand van zaken van het dorp op het gebied van ruimte, sociale samenhang en veiligheid en de belangrijkste ontwikkelingen voor het dorp in de komende 5 tot 10 jaar.

De gebiedsvisies zijn de basis voor nieuw op te stellen bestemmingsplannen voor de 7 dorpen in onze gemeente. Ook worden deze visies onderdeel van de op te stellen omgevingsvisie voor de gehele gemeente. De gebiedsvisies vormen samen met de nog op te stellen of verder uit te werken visies voor Alphen-stad, het buitengebied en de bedrijventerreinen de bouwstenen voor de omgevingsvisie.

Enkele onderwerpen uit de gebiedsvisies voor de dorpen zijn te vertalen naar concrete acties voor de komende 4 jaar. Die onderwerpen krijgen een uitwerking in de wijkplannen.

Interactief proces

De gebiedsvisies voor alle dorpen zijn tot stand gekomen in een interactief proces, waarbij dorpsraden, -overleggen, -netwerken, belangenverenigingen en bewoners zijn geraadpleegd. Bovendien is tijdens een gezamenlijke bijeenkomst voor alle dorpen met vertegenwoordigers van belangenorganisaties gesproken. Veel informatie was al bekend. Zo hebben alle dorpen een eigen dorpsvisie opgesteld en speerpunten geformuleerd. Deze informatie en de informatie uit de diverse bijeenkomsten zijn verwerkt in de 7 gebiedsvisies of in wijkplannen.

Toekomst

De gebiedsvisies dienen samen met de wijkplannen en de dorpsvisies als basis voor toekomstig overleg tussen gemeente en dorpen. Ook zijn zij de basis voor alle toekomstige plannen in de dorpen. Aan de hand van de actualiteit kunnen de visies en wijkplannen worden bijgesteld en aangepast tot een actueel document. Zo blijft de visie op de toekomst van de dorpen actueel.

Leeswijzer

Dit document start met een algemene inleiding, waarin staat hoe de gebiedsvisies tot stand zijn gekomen. Vervolgens vindt u de 7 gebiedsvisies van alle dorpen. Het laatste hoofdstuk betreft een beschrijving van de algemene trends en ontwikkelingen in de samenleving, waarmee ook rekening is gehouden bij het opstellen van de gebiedsvisies.



Wethouder Gerard van As

INLEIDING

Per 1 januari 2014 is de gemeente Alphen aan den Rijn ontstaan uit de voormalige gemeenten Alphen aan den Rijn, Boskoop en Rijnwoude. De nieuwe gemeente Alphen aan den Rijn is een gemeente met ruim 110.000 inwoners. Naast de grote kern Alphen aan den Rijn bestaat de gemeente uit de 7 dorpen Aarlanderveen, Benthuizen, Boskoop, Hazerswoude-Dorp, Hazerswoude-Rijndijk, Koudekerk aan den Rijn en Zwammerdam.

In het coalitieakkoord 2018-2022 hebben de coalitiepartijen een aantal doelstellingen geformuleerd op het gebied van ruimtelijke ontwikkelingen. Deze doelstellingen zullen onder andere worden vertaald in een nieuw bestemmingsplan voor de dorpen van Alphen aan den Rijn. Voor onze grootste kern, Alphen aan den Rijn, is in 2018 al een nieuw bestemmingsplan vastgesteld: Alphen Stad.

Besloten is om vooruitlopend op het maken van een bestemmingsplan eerst een strategische visie op te stellen voor onze dorpen. Per dorp wordt een afzonderlijke maar wel integrale visie vastgesteld. Met deze integraliteit willen we voortuitlopen op de komst van de Omgevingswet. De Omgevingswet brengt alle bestaande regelingen die betrekking hebben op de fysieke leefomgeving bij elkaar, waarbij ook aandacht wordt geschonken aan maatschappelijke ontwikkelingen in een gebied. De inrichting van de fysieke leefomgeving heeft directe gevolgen voor het sociale domein. Door het behouden en versterken van bestaande basisvoorzieningen zijn inwoners in staat om naar vermogen te participeren. Ook heeft de leefomgeving invloed op de gezondheid en het welbevinden van inwoners, zoals voldoende groen en de mogelijkheden om te bewegen. Op basis van die nieuwe wet hebben we te zijner tijd de verplichting om een gemeentelijke omgevingsvisie voor het hele grondgebied vast te stellen.

In de integrale gebiedsvisies die per dorp zijn opgesteld wordt aandacht geschonken aan alle thema's die leven in het dorp en thema's die bijdragen aan een veilige en gezonde fysieke leefomgeving. Uiteindelijk zullen de afzonderlijke gebiedsvisies gebundeld worden in 1 algehele gebiedsvisie voor de dorpen van de gemeente Alphen aan den Rijn. Deze gebiedsvisie bevat richtinggevende ambities en speerpunten voor de komende 5 à 10 jaar. De gebiedsvisie zal gebruikt worden als opmaat voor een nieuw bestemmingplan, maar zal ook het kader zijn op basis waarvan onze wijkplannen worden opgesteld. Deze visie zal ook als basis dienen voor een later op te stellen omgevingsvisie voor de gehele gemeente.

Deze 7 gebiedsvisies in dit document zijn mede gebaseerd op informatie uit bestaande beleidsdocumenten, zowel lokaal als bovenlokaal, zoals bomenbeleid, geurbeleid, beleidskader tijdelijk wonen en de regionale woonagenda waarin is opgenomen dat 25% van het nieuwbouwprogramma uit sociale huur moet bestaan. De visies zijn niet bedoeld ter vervanging van die documenten. Deze beleidsdocumenten blijven onverkort van kracht.

INHOUDSOPGAVE

AARLANDERVEEN	9	HAZERSWOUDE-RIJNDIJK	103
1 Inleiding	10	1 Inleiding	105
2 Maatschappelijke en sociale situatie	14	2 Maatschappelijke en sociale situatie	110
3 Ruimte	16	3 Ruimte	112
4 Mobiliteit (en infrastructuur)	25	4 Mobiliteit (en infrastructuur)	126
5 Duurzaamheid en milieu	26	5 Duurzaamheid en milieu	128
BENTHUIZEN	29	KOUDEKERK AAN DEN RIJN	133
1 Inleiding	30	1 Inleiding	134
2 Maatschappelijke en sociale situatie	34	2 Maatschappelijke en sociale situatie	139
3 Ruimte	36	3 Ruimte	141
4 Mobiliteit (en infrastructuur)	44	4 Mobiliteit (en infrastructuur)	150
5 Duurzaamheid en milieu	45	5 Duurzaamheid en milieu	151
BOSKOOP	51	ZWAMMERDAM	155
1 Inleiding	52	1 Inleiding	156
2 Maatschappelijke en sociale situatie	57	2 Maatschappelijke en sociale situatie	160
3 Ruimte	60	4 Mobiliteit (en infrastructuur)	172
4 Mobiliteit (en infrastructuur)	71	5 Duurzaamheid en milieu	172
5 Duurzaamheid en milieu	73		
 		ALGEMENE TRENDS EN ONTWIKKELINGEN	176
HAZERSWOUDE-DORP	79	MONITORING	184
1 Inleiding	80	COLOFON	185
2 Maatschappelijke en sociale situatie	84		
3 Ruimte	87		
4 Mobiliteit (en infrastructuur)	95		
5 Duurzaamheid en milieu	97		



GEBIEDSVISIE BOSKOOP



Boskoop is een toonaangevend dorp als het gaat om boom- en sierteelt. Door transformatie van sierteeltgebieden in en rondom de dorpskern zijn er kansen het eigen karakter van het dorp nieuw inhoud te geven.

1 INLEIDING

Per 1 januari 2014 is de gemeente Alphen aan den Rijn ontstaan uit de voormalige gemeenten Alphen aan den Rijn, Boskoop en Rijnwoude. De nieuwe gemeente Alphen aan den Rijn is een gemeente met ruim 110.000 inwoners. Naast de grote kern Alphen aan den Rijn bestaat de gemeente uit de 7 dorpen Aarlanderveen, Benthuizen, Boskoop, Hazerswoude-Dorp, Hazerswoude-Rijndijk, Koudekerk aan den Rijn en Zwammerdam.

Dit is de gebiedsvisie voor Boskoop van de gemeente Alphen aan den Rijn. De gebiedsvisie beschrijft de huidige stand van zaken van het dorp op het gebied van ruimte, sociale samenhang en veiligheid, en de belangrijkste ontwikkelingen voor de komende 5 tot 10 jaar. De gebiedsvisie staat niet op zich, maar wordt gebruikt voor het opstellen van een nieuw bestemmingsplan voor alle dorpen, voor het opstellen van een omgevingsvisie én voor een vertaling naar wijk- en uitvoeringsplannen voor de komende 4 jaar.

De gebiedsvisie is daarmee een document waarin de gemeente haar beleidsuitgangspunten formuleert, het is niet direct bindend voor burgers. De geformuleerde beleidsuitgangspunten dienen vervolgens als overweging ter onderbouwing van de bestemmingsplannen. Het bestemmingsplan is -in tegenstelling tot de visie- wel een document dat direct bindend is voor burgers. In deze integrale gebiedsvisie schenken we aandacht aan alle thema's die leven in het dorp en thema's die bijdragen aan een veilige en gezonde fysieke leefomgeving. We houden rekening met de belangrijke trends en ontwikkelingen die mede de toekomst van dit dorp bepalen. Daarbij is in de brede zin gekeken naar wat nodig is om de dorpen vitaal en levend te houden en wat nodig is om de sociale structuur van de dorpen te

versterken. De gemeente zet daarbij onder andere in op het bouwen voor eigen behoefte van de dorpen, passend bij de sociale structuur van het dorp.

In hoofdstuk 1 van deze visie voor Boskoop wordt het dorp beschreven zoals het nu is. Er worden speerpunten benoemd voor de komende jaren en kansen en bedreigingen. In hoofdstuk 2 wordt de maatschappelijke en sociale situatie verder uiteengezet in thema's als leefbaarheid, voorzieningen, jeugd en gezondheid. In hoofdstuk 3 wordt het ruimtelijke aspect beschreven, waarin onder andere ingegaan wordt op wonen, cultureel erfgoed, economie en veiligheid. In hoofdstuk 4 wordt mobiliteit verder toegelicht en in hoofdstuk 5 milieu. In hoofdstuk 6 worden landelijke trends en ontwikkelingen beschreven aan de hand van de thema's duurzaamheid, veiligheid, leefbaarheid, wonen, digitalisering, mobiliteit, jeugd, ouderen en zorg.

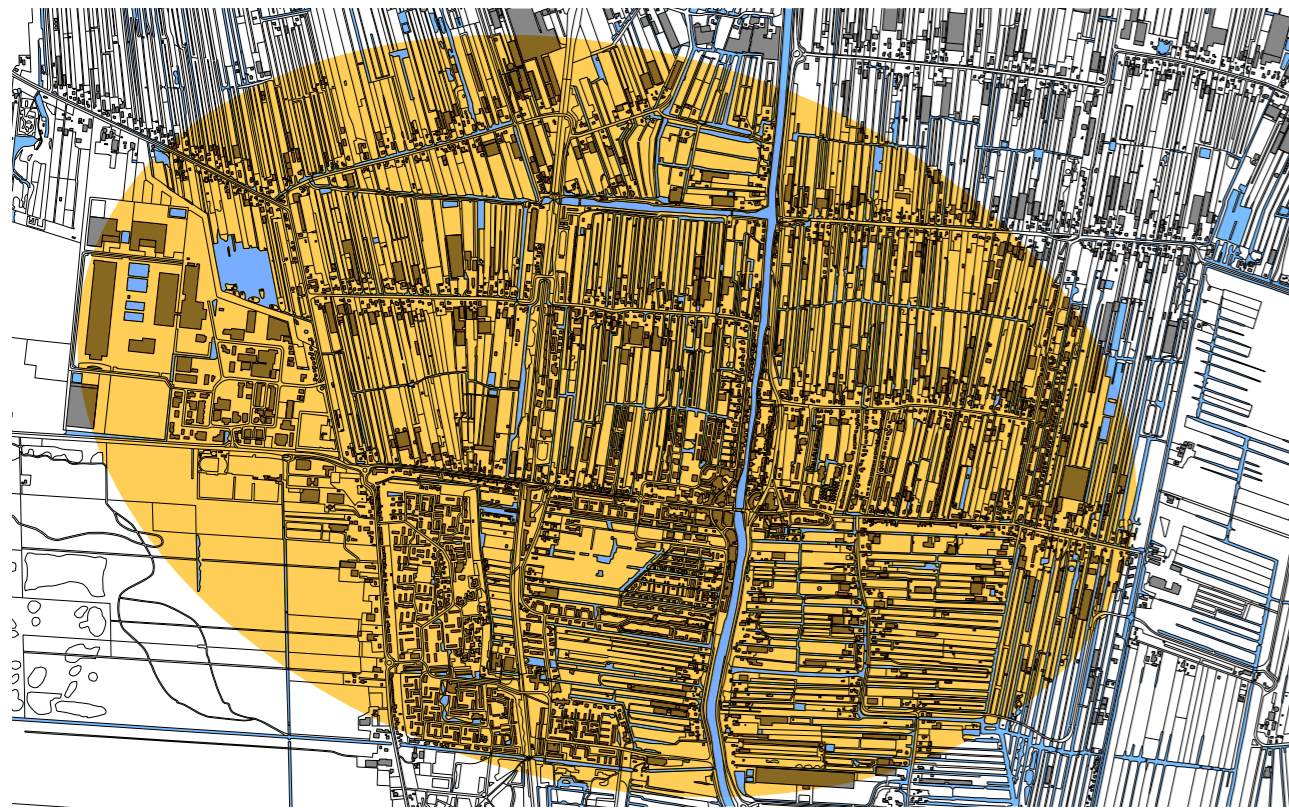
1.1 Beschrijving van het dorp

Boskoop geniet wereldbekendheid als centrum voor de kweek, handel en export van vaste planten, heesters en bomen. Traditioneel is dat beheerst door familiebedrijven die hun bedrijf van generatie op generatie ontwikkelen. De Gouwe, geflankeerd door de N207 op de oostelijke oever doorsnijdt het dorp van noord naar zuid. Van oost naar west is de Zijde, met een gedeelte van het Reijerskoop, een belangrijke verkeersader die druk gebruikt wordt door vrachtverkeer. Vanuit de lucht is het gebied zeer herkenbaar door het patroon van met sloten omgeven, lang-gerekte percelen. Het merendeel van Boskoop bestaat uit eigen bedrijven met de woning op de kwekerij. Aan de westzijde van de kern liggen de woonwijken Snijdelwijk en Waterrijk (gedeeltelijk nog in ontwikkeling), met naast veel koopwoningen ook een segment huurwoningen en enige hoogbouw. Aan de westrand van het dorp ligt verder het ITC/PCT-terrein.

Boskoop heeft voldoende voorzieningen. Winkels, scholen, kerken en gezondheidszorg zijn te vinden in het dorp. Daarbij is Boskoop, met 2 stations, goed bereikbaar per trein. Het aandeel openbare ruimtes is in Boskoop niet groot. Boskoop heeft een bloeiend verenigingsleven met verenigingen die een sterke sociale functie hebben in de gemeenschap. Deze gaat vaak veel verder dan het doel van de vereniging doet vermoeden. In het bijzonder de carnavalsvereniging, de scouting en de voetbalvereniging zijn hier een voorbeeld van. Boskopers zijn trots op hun zelfstandige positie als kweker en ondernemer. Het dorp Boskoop ligt te midden van het grootste aaneengesloten boom- en sierteeltgebied ter wereld. Dit heeft een grote invloed op het dorp. Uniek aan Boskoop is voorts het aantal vrijstaande woningen en het feit dat veel woningen aan het water liggen (70%).

1.2 Algemene trends en ontwikkelingen

De verzorgingsstaat verandert naar een participatiesamenleving. De gemeente heeft de taak om goed toegankelijke basisvoorzieningen in stand te houden en te versterken, zodat iedereen kan deelnemen in de samenleving (een inclusieve samenleving). Dit betekent ook dat de gemeente eigen initiatieven van inwoners ondersteunt en stimuleert.



Globale begrenzing van de visie.

Vergrijzing is een belangrijke demografische ontwikkeling. Die leidt tot een toenemende behoefte aan voor ouderen geschikte woningen en voorzieningen in de buurt. Voor jeugd geldt dat kinderen veilig en gezond moeten kunnen opgroeien en dat er voorzieningen zijn om hun talenten te ontwikkelen.

Om gebruik te kunnen maken van basisvoorzieningen is toegang ertoe essentieel. Hieronder valt ook digitale toegang. Het is daarom belangrijk dat digitale ondersteuning en dienstverlening toegankelijk en bereikbaar zijn voor alle inwoners. Ook mobiliteit speelt een grote rol bij het bereiken van voorzieningen. Bijvoorbeeld de transitie naar elektrisch rijden, zelfrijdend vervoer en bezorging via drones.

Een onderwerp dat de komende jaren een grote rol speelt op het terrein van veiligheid is ondermijning. 'Ondermijning' is een containerbegrip waar diverse vormen van georganiseerde criminaliteit onder geschaard worden. Criminele activiteiten maken een samenleving en haar instellingen corrupt en hebben een ondermijnd effect.

De energietransitie is een enorme opgave die ook in de dorpen haar uitwerking heeft. De ruimtelijke inpassing van duurzame energieopwekking door bijvoorbeeld zonnepanelen of windmolens, en het verduurzamen van de bestaande bouw (aardgasloos) hebben ook gevolgen voor bestaande netwerken (bijvoorbeeld elektriciteit).

In hoofdstuk 6 is een uitgebreide omschrijving te vinden van trends en ontwikkelingen.

1.3a Visie van het dorp/de dorpsbewoners

De inwoners van Boskoop hebben tijdens de week van de leefomgeving hun mening kunnen geven over het dorp. Zij melden dat er behoefte is aan groen in de wijken en dat de inwoners meer betrokken willen zijn bij de inrichting van het groen.

Het autoverkeer in het centrum is een doorn in het oog van de inwoners. Het liefst zouden ze een autovrij centrum willen. Hiermee hangt de ervaren verkeersdruk van de Zijde samen. Zelf geven de dorpsbewoners aan dat de leefbaarheid onder druk staat en de dorps sfeer verdwijnt. De integratie tussen de verschillende groepen inwoners zien de inwoners als een zorg.

Tot slot is vergrijzing ook in Boskoop zichtbaar en ligt er een druk op de voorzieningen.

1.3b Visie van gemeente op het dorp

Het dorp Boskoop versterken op het gebied van boom- en sierteelt, maar ook op het eigen karakter van het dorp. Dit doen we door transformatie van sierteeltgebieden rondom de kern mogelijk te maken en daarbij de karakteristiek van het dorp een nieuwe inhoud te geven als veilige en leefbare woonomgeving. We zetten in op de vitaliteit en levendigheid van het centrum door concentratie van detailhandel, het opwaarderen van het openbaar gebied, het betrekken van de Gouwe oever en het verbeteren van de mobiliteit en leefbaarheid rondom het centrum. Speciale aandacht gaat uit naar zorg voor kwetsbare inwoners door het bevorderen van integratie en versterken van sociale netwerken.

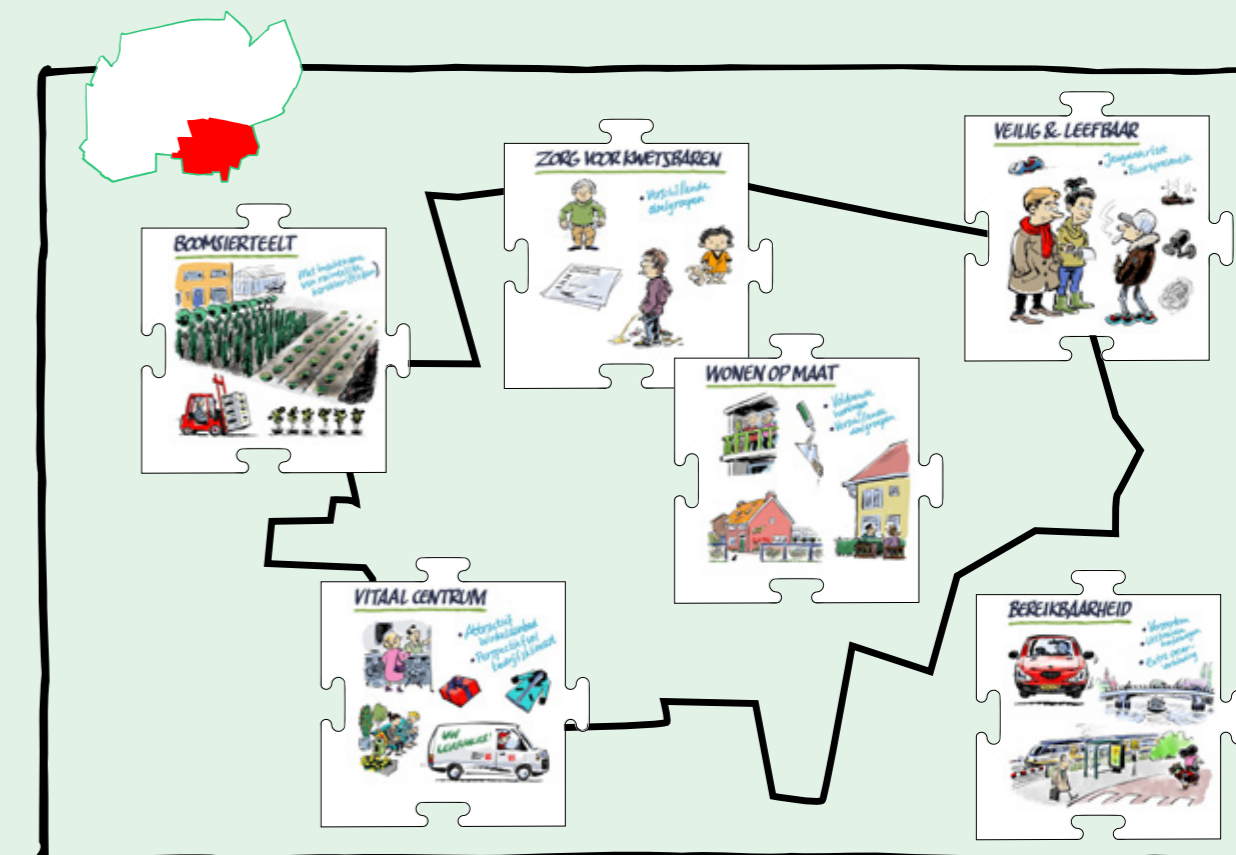
1.4 Speerpunten voor Boskoop

Wanneer we de speerpunten van de inwoners koppelen aan de belangrijkste trends en ontwikkelingen voor de komende jaren (zie volgend hoofdstuk) komen we tot de onderstaande onderwerpen, die specifiek voor Boskoop van belang zijn. Deze onderwerpen zullen verder uitgewerkt moeten worden in wijkplannen en een bestemmingsplan:

- *zorg voor kwetsbare inwoners.* Bevorderen van integratie, verbeteren van de economisch positie, verbeteren van de gezondheid (lichamelijk en geestelijk) en versterken van de sociale netwerken;
- *veilige, leefbare omgeving.* Terugdringen van (jeugd)overlast in woongebieden en in het centrum en tegengaan van ondermijning;
- *vitaal centrum.* Concentreren van detailhandel, verbeteren van de verkeerssituatie, betrekken van de Gouweoever en het opwaarderen van de openbare ruimte zullen leiden tot een compleet en levendig centrumgebied.

Aanvullende punten daarbij zijn:

- *verbeteren van de leefbaarheid en toekomstbestendigheid van de wijken.* Door het toevoegen van groene openbare ruimtes;
- *verbeteren van de bereikbaarheid.* Door onder meer het uitbreiden van de hoofdwegenstructuur en een nieuwe verbinding over/onder de Gouwe;
- *wonen op maat.* Er worden voldoende, betaalbare en duurzame woningen voor de lage en middeninkomens gebouwd;
- *duurzaamheid:* inzetten op energiebesparing, opwekking van duurzame energie en vervanging van aardgas.



1.5 Kansen en bedreigingen

Een samenleving in beweging brengt kansen en bedreigingen met zich mee. Kansen om zaken zoals de leefbaarheid te verbeteren, maar ook bedreigingen die die leefbaarheid kunnen aantasten. Voor Boskoop worden de volgende kansen en bedreigingen gesignaleerd:

Kansen

- strategische ligging. De ligging nabij de Randstad en in het Groene Hart (aan transportassen van water, weg en rail) kan worden benut voor de ontwikkelingsopgaven;
- waterrecreatie. De kleinschalige en fijnmazige waterstructuur in en buiten de dorpskern leent zich uitstekend voor verschillende vaarrondjes in georganiseerde en individuele vorm. Dit versterkt recreatie en toerisme en bevordert de nautische veiligheid op de Gouwe;
- transformatiegebieden. In en rondom de dorpskern zijn (sierteelt)gebieden aanwezig die in aanmerkingen komen voor transformatie. In deze gebieden kan ruimte worden geboden aan andere vormen van ondernemerschap. Wel gerelateerd aan sierteelt, maar met nét wat meer mogelijkheden op het gebied van bijvoorbeeld recreatie, toerisme en welzijn;
- er zijn voldoende maatschappelijke voorzieningen die in de programmering nog beter kunnen aansluiten bij de vraag en behoefte van de inwoners.

Bedreigingen

- de sociale infrastructuur in Boskoop is sterk binnen verschillende doelgroepen, maar het ontbreekt aan samenhang tussen de verschillende groepen;
- de interne wegenstructuur. Overbelasting van de wegenstructuur (voornamelijk Zijde en Reijerskoop en Boomgaard) in combinatie met frequente brugopeningen veroorzaakt een slechte bereikbaarheid, aantasting van de leefbaarheid in het centrum en het dorp zelf, en verkeershinder voor omwonenden;
- sierteelt onder druk. Sierteeltbedrijven in en rondom de dorpskern ondervinden problemen door de woningbouwontwikkeling en daarmee gepaard gaande aanpassingen aan de infrastructuur. Deze bedrijven kunnen, en in enkele gevallen mogen, zich daardoor niet goed verder ontwikkelen en daardoor blijven investeringen uit. Dit veroorzaakt slijtage en er treedt verrommeling op. Door een te grote woningbouwontwikkeling verdwijnt tevens het open en groene karakter van Boskoop, dat wordt gezien als een kwaliteit van het dorp;
- fysieke gesteldheid van de ondergrond en bodemdaling. De slappe veenbodem in Boskoop maakt dat er strikte eisen zijn aan nieuwe (bouw)ontwikkelingen en zorgt voor hoge kosten van de bestaande en nieuw aan te leggen infrastructuur. Kwekers reageren bij bodemdaling en ontgronding adaptief door de grond op te hogen. Er zijn afspraken met het hoogheemraadschap over de minimale drooglegging. Verzilting van het water door openbarsten kan een bedreiging zijn voor de boomteelt.

BOOMSIERTEELT



2 MAATSCHAPPELIJKE EN SOCIALE SITUATIE

Leefbaarheid en voorzieningen

Qua voorzieningen is Boskoop voldoende bedeed. Er is een centrum met winkels en een bibliotheek. Er is keuze uit diverse basisscholen en er zijn twee middelbare scholen. Er zijn 11 kerken (inclusief een moskee), diverse huisartsen, fysiotherapeuten, tandartsen en apotheken. Boskoop heeft meerdere sportverenigingen en sportaccommodaties (inclusief een sporthal). Bovenal heeft Boskoop een bloeiend verenigingsleven. De verenigingen hebben een sterke sociale functie in de gemeenschap, die vaak veel verder gaat dan het doel van de vereniging doet vermoeden. Scoutingvereniging De Schouw is de grootste scoutingvereniging van Nederland. Zij neemt in het verenigingsleven een bijzondere plaats in. Dat laatste geldt ook voor de carnavalsvereniging. Verder is er een dorpsraad in Boskoop.

Wat opvalt is dat de maatschappelijke voorzieningen die aanwezig zijn vaak niet passen bij de vraag die er is. De match tussen nabijheid van de voorziening en de doelgroep is onderwerp van aandacht.

Zelfredzaamheid en participatie

In Boskoop zijn veel kwekers. Van oudsher zorgt men voor zichzelf en voor elkaar en is er een kritische houding naar de overheid. Boskopers combineren een praktische instelling met een grote gemeenschapszin en een bloeiend verenigingsleven. In die gemeenschapszin klinkt echter ook de trots door op die zelfstandigheid en een zeker individualisme van de kweker. De economische crisis, de internationale concurrentie en de onmogelijkheid om te investeren in nieuwe ontwikkelingen in de markt maken dat veel (familie)bedrijven financiële problemen hebben. De trots heeft een keerzijde: Boskopers vragen niet snel om hulp. Hierdoor is er verborgen armoede, met vereenzaming en psychische druk bij de inwoners. Dit gegeven wordt ondersteund door de cijfers. Deze laten een relatief lage sociaal-economische status zien in Boskoop. Hiervoor is aandacht nodig.

Integratie van doelgroepen

In Boskoop is een driedeling in de samenleving te zien: de kwekers, de 'gewone' Boskopers en de oude en nieuwe arbeidsmigranten. Daarnaast zijn er vele verenigingen en groepen die binnen die groepen een grote sociale samenhang vertonen. De verbinding tussen de verschillende doelgroepen en verenigingen is echter een stuk minder sterk. We streven naar het stimuleren en versterken van de integratie tussen de verschillende doelgroepen. Door de aanwezigheid van een groot aantal Oost-Europese arbeidsmigranten ontstaat een hoge druk op de leefbaarheid. Denk hierbij aan overlast door drankgebruik, illegale bewoning en rondhangen. Dit tast het sociale veiligheidsgevoel in hoge mate aan. Daarnaast vormen deze arbeidsmigranten nieuwe gezinnen die moeizaam integreren in de Boskoopse samenleving, met alle risico's van dien voor met name de ontwikkeling en kansen van de jonge kinderen.

ZORG VOOR KWETSBAREN



Jeugd

De jeugd in Boskoop, met name in de wijk Snijdelwijk, vraagt om specifieke aandacht. De opgave is als volgt geformuleerd:

- duurzaam terugdringen van overlast door jongeren door werken aan gedrag en betrokkenheid;
- minder maatschappelijke uitval door werken aan aansprekend en kansrijk perspectief en ondersteuning van onderliggende problematiek (schulden, lage inkomens, gebrek aan startkwalificatie);
- doorbreken van segregatie en werken aan verbinden en vertrouwen;
- integraal werken: de maatschappelijke organisaties op het gebied van cultuur, welzijn, zorg en andere domeinen (bijvoorbeeld onderwijs en veiligheid) werken samen om de uitdagingen op te pakken.

Cultuur

De bibliotheek vervult een verbindende functie in het dorp. Inwoners komen er niet alleen om boeken te lenen, maar ook voor de sociale binding en de educatieve functie die de bieb meer en meer vervult: laagdrempelig, dichtbij en bereikbaar. De bibliotheek heeft een centrale ligging, en verhuisd naar een gebouw met andere (maatschappelijke) organisaties, waarmee samengewerkt wordt. Het Floratheater is een particulier initiatief dat past bij het dorp. Kleinschalig van opzet, maar met een belangrijke functie voor het dorp. Behalve aan professionele voorstellingen, voor jong en oud, biedt het Floratheater ook ruimte aan lokale verenigingen en amateurgezelschappen. Hiermee draagt het tevens bij aan de talentontwikkeling van de inwoners. Er zijn in Boskoop ook veel muziekgezelschappen en biedt Boskoop Creatief veel creatieve workshops en cursussen.

Sport

In Boskoop zijn enkele sportverenigingen actief. Die hebben een belangrijke sociale, centrale rol. Om een goede en gezonde vereniging te laten voortbestaan, is voldoende aanwas nodig. Eigen initiatieven vanuit de verenigingen en samenwerking zoeken met andere verenigingen zijn noodzakelijk voor het voortbestaan. De gemeente faciliteert hierbij. De voetbalclub heeft een ruime veldcapaciteit. Dit betekent dat er veel maatschappelijk (sport)vastgoed ongebruikt blijft. Wellicht zijn er kansen om deze accommodatie beter te gebruiken.

Evenementen

In Boskoop wordt jaarlijks een aantal evenementen georganiseerd. Dat zijn: open kwekerijdag, Tuinpad Rijnveld, evenementen van het Boomkwekerijmuseum, carnavalsoptocht, braderie, luilakvoetbaltoernooi, opendag Harry van de Laar en Plantarium (jaarlijks in de derde week van augustus). Deze evenementen hebben een belangrijke sociale functie in het dorp, maar ook naar buiten toe in de promotie van de boomkwekerijsector.

Veiligheid

In 2015 en 2016 was er sprake van veel woninginbraken door een crimineel jeugdnetwerk. Daarnaast pleegde een lokale veelpleger veel inbraken en diefstallen. In 2017 heeft de aanpak hiervan voor een sterke daling van het

VEILIG & LEEFBAAR

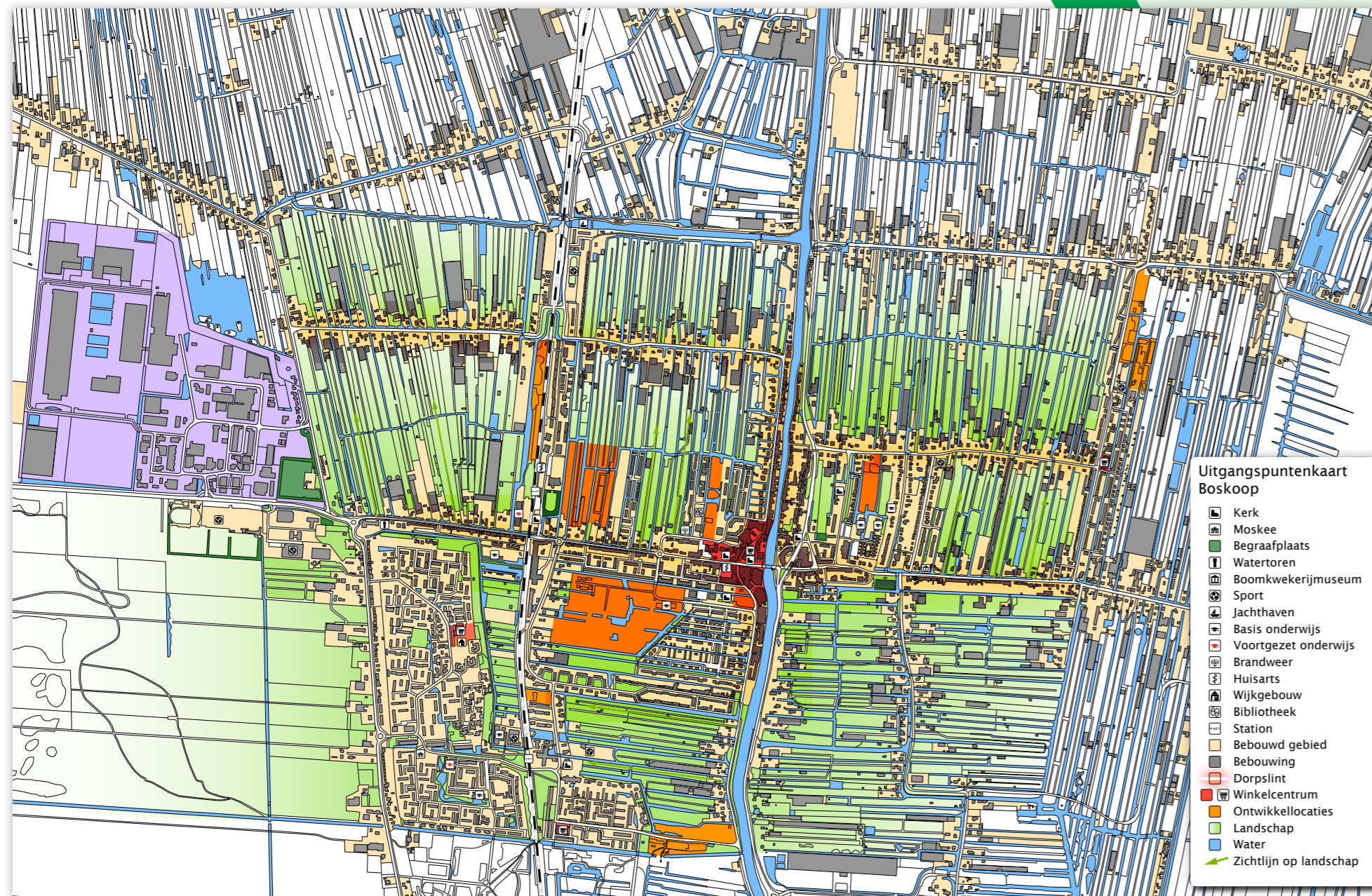
aantal inbraken gezorgd. Ook het veiligheidsgevoel van de inwoners is hierdoor aan het herstellen. De aanpak van criminele jeugd in Boskoop zetten we voorlopig voort. In het centrum wordt overlast ervaren van Oost-Europese arbeidsmigranten die rondhangen na werktijd. Voor de kleine omvang van het dorp is het veiligheidsbeeld relatief onrustig.

De uitdagingen op het sociaal-maatschappelijke terrein vormen een risico voor de veiligheid en het veiligheidsgevoel in Boskoop. Objectief gaat het nu redelijk goed met de veiligheid in het dorp, maar het is een wankel evenwicht.

Conclusie

In Boskoop is een driedeling in de samenleving te zien: de kwekers, de 'gewone' Boskopers en de oude en nieuwe arbeidsmigranten. Deze doelgroepen vormen op sociaal en veiligheidsgebied flinke uitdagingen voor Boskoop: er is een integrale aanpak van de (criminele) jeugd, bij een aantal kwekers is verborgen armoede en de nieuwe arbeidsmigranten veroorzaken overlast in het openbaar gebied. De andere kant van Boskoop is een samenleving met veel verenigingen die een grote onderlinge sociale samenhang vertonen. Daar ligt de kracht van Boskoop.





Het samengaan van ontwikkeling van een gebied met toename van ruimtelijke kwaliteit is tot nu toe een lastige opgave gebleken. In de nieuwe ontwikkelingen, zoals onder andere Torenpad-West, Azalealaan als Biezenlanden, staat het behoud van kwaliteit en leefbaarheid en het toevoegen van openbaar gebied daarom centraal. Dat leidt uiteindelijk tot een verduurzaming van het dorp. Speerpunten voor het totale centrum zijn de centrumfuncties te versterken, het openbare gebied te verbeteren en de relatie met de Gouwe in ruimtelijk en functioneel opzicht te versterken.

3.2 Wonen

Kwantiteit

De prognose van de woningbehoefte laat een groei zien van 340 woningen tot 2021, uitgaande van de lokale woningbehoefte. In de periode daarna (2021-2030) neemt de groei af; er zijn dan nog ruim 300 woningen nodig. In deze prognose is rekening gehouden met arbeidsmigranten die zich permanent in Boskoop vestigen. Het nieuwbouwprogramma dient voor 25% uit sociale huur te bestaan. Daarnaast is er behoefte aan vrije-sector-huurappartementen. Er zijn meer plannen voor woningbouw dan dat er behoefte is. Deze overcapaciteit is er op zowel korte als langere termijn. Dit heeft deels te maken met de ontwikkelingen op sierteeltgebied. Schaalvergroting zorgt er namelijk ook voor dat bepaalde gebieden minder aantrekkelijk worden voor de sierteeltfuncties, waardoor deze locaties aangewend worden voor woningbouwontwikkelingen. Een kwalitatieve afweging van de locaties en ontwikkelingen kan ervoor zorgen dat de woningbouwplannen in balans blijven met de woningbehoefte. Uitgangspunt is dat we uitgaan van de lokale woningbehoefte.

Kwaliteit

Er is een groot aandeel grondgebonden woningen in Boskoop. Het heeft daarnaast ook een substantiële hoeveelheid appartementen. Er is behoefte aan een gevarieerd woningbouwprogramma. Bij de huidige nieuwbouwplannen ligt het accent op twee-onder-een-kapwoningen en vrijstaande woningen. Hierdoor ontstaan meer mogelijkheden om door te stromen naar een ruimere woning. Bij de nieuwbouw ligt de nadruk op levensloopgeschiktheid, zodat ook mensen in de woning terecht kunnen wanneer zij minder mobiel worden.

Er is in Boskoop behoefte aan meer sociale huurwoningen, zowel eensgezinswoningen als levensloopgeschikte appartementen en vrije-sector-huurappartementen. Van dit laatste woningtype zijn er nog onvoldoende opgenomen in de huidige bouwplannen. Woningen in de vrije huursektor bieden lage en middeninkomens kansen die er nu weinig zijn, waardoor zij kunnen doorstromen en er goedkope woningen vrijkomen. Toevoeging van koopappartementen is hooguit op beperkte schaal gewenst; de vergrijzingsvraag zou eerder in grondgebonden woningen en huurappartementen opgevangen moeten worden.

Woningbehoefte per kern-planning

In de vele nieuwbouwplannen zoals Torenpad-Oost en -West, Waterrijk-West, Voorofsche Zoom, Klaverblad en Kalverdans, worden op korte termijn aardig wat woningen bijgebouwd. Daarna volgen ontwikkelingen zoals Azalealaan, Biezenlanden, de Linnaeusweg en mogelijk ook Centrum-Zuid. Naast deze nieuwbouwplannen houdt de

gemeente ruimte in het programma om medewerking te verlenen aan kleinschalige initiatieven, waarbij sierteeltpercelen door middel van transformatie (tevens) geschikt worden gemaakt voor andere, meer sierteeltondersteunende functies.

Wensen vanuit het dorp zelf

Vanuit Boskoop is gevraagd om meer woningen te bouwen. De achtergrond hiervan is specifieke huishoudens beter tegemoet te komen en meer inwoners aan te trekken om het voorzieningenpeil en de vitaliteit op peil te houden. De regionale woonvisie gaat echter niet uit van grotere aantallen woningen in een dorps woonmilieu en laat juist een lokale vraag naar starterswoningen en jongerenwoningen in een wat lagere vrije-sector-huur- en koopklasse zien. De huisvesting van arbeidsmigranten is van essentieel belang voor de Greenport Boskoop. We constateren dat er minder passende huisvesting beschikbaar is in de reguliere woningvoorraad, bij een toenemende vraag. Samen met het bedrijfsleven kijken we naar mogelijkheden om betrokken partijen hierin te laten participeren.

Combinatie met duurzaamheid

Ongeveer de helft van de woningen dateert van vóór 1969. Voor oudere woningen geldt dat er grotere investeringen nodig zijn om ze energiezuiniger te maken en ze aan te passen aan de woonwensen van senioren. In de bestaande woningvoorraad in Boskoop ligt dus een flinke opgave om de oudere woningen geschikt te maken voor de woonwensen van deze tijd (duurzaam en levensloopbestendig). Dit gaat de komende 20 jaar ook spelen voor de woningen die zijn gebouwd in de jaren 70 en 80.

In het oosten van Boskoop zijn mogelijkheden om leegstaand vastgoed te transformeren, waardoor kansen ontstaan voor ruimtelijke en maatschappelijke verbetering. Daarnaast bestaat er in de sierteeltsector een trend naar schaalvergroting. Kwekers die hieraan niet meedoen of die geen opvolging hebben, zullen stoppen met hun bedrijf. Hierdoor komen er de komende decennia kavels leeg te staan. Dit biedt niet in alle gevallen kansen voor woningbouw, omdat daarmee het karakter van het gebied sterk kan veranderen. Waar het wel mogelijk is, biedt kleinschalige, gebiedsspecifieke woningbouw kansen voor ontwikkeling, in tegenstelling tot grootschalige woningbouwontwikkelingen zonder relatie met de identiteit van het gebied.

3.3 Cultureel erfgoed

Boskoop was een zelfstandig ambacht (waterschap) en tot 2014 een zelfstandige gemeente. De naam Boskoop is internationaal een begrip. De geschiedenis van dit Sierteeltcentrum gaat terug tot de Middeleeuwen. Het gebied van Boskoop en omgeving werd anders dan alle omliggende gebieden, niet voor de winning van turf afgegraven, maar de grond werd juist benut voor het kweken van vruchtbomen. Eerst als bijverdienste voor landbouwers en later als zelfstandige bedrijfstak. Vanaf de 17e eeuw zien wij ook een sterke behoefte aan sierbomen, zowel van steden als van welgestelde particulieren met buitenplaatsen. Zo kan Boskoop uitgroeien tot een kwekerscentrum van formaat met een steeds grotere nationale en internationale betekenis. De rijke historie is zichtbaar in materieel erfgoed met kwekerijen, woningen, bedrijfsgebouwen en voorwerpen. De denkwijze, de tradities, de daaraan verbonden gebruiken, verhalen, gewoonten en plantencollecties vormen het immateriële

WONEN OP MAAT



erfgoed. Beide vormen van erfgoed zijn van belang om de huidige generatie een beeld te geven van het verleden. De sierteelt vormt de kern van de culturele identiteit van Boskoop.

De sierteelt van Boskoop kent door de rijke geschiedenis de nodige overblijfselen, die we als erfgoed van het agrarisch verleden kunnen koesteren. De kwekerijen kenden een specifieke ruimtelijke opbouw, waarvan we nu nog steeds overblijfselen terugvinden, vooral oostelijk van de Gouwe. Het kenmerkendst waren en zijn de houttakkers. Ook de daarmee verbonden tuinpercelen en sloten, zowel de binnensloten als de reguliere kavelsloten, zijn van belang. De hele kavelslotenstructuur van de kern van het sierteeltgebied is van bijzondere betekenis voor de cultuurhistorische kwaliteit van het sierteeltlandschap van Boskoop. De boomkwekersvilla's zijn het visitekaartje van de kwekerijen, want ze liggen altijd vooraan op de smalle percelen, vaak via een siertuin gescheiden van de vaart en de openbare weg.

Boskoop beschikt over aanzienlijk meer cultuurhistorisch waardevolle bebouwingsensembles dan de andere dorpskernen. Deze liggen aan de Berkenweg (interbellum), Biezen (lint met gave, historische, vrijstaande villa's en middenstandswoningen), Burgemeester Colijnstraat (gave, historische lintbebouwing met vaart en bruggen), Goudse Rijweg (interbellum en vroeg naoorlogs), Julianastraat (arbeiderswoningen uit het interbellum¹), Reijerskoop (laat-19e-eeuwse lintbebouwing met vaart en bruggen, met opmerkelijk contrast tussen open noordzijde en aaneengesloten zuidzijde), Rozenlaan (villalaan met lintbebouwing uit het interbellum), Tuinstraat (arbeiderswoningen uit het interbellum), Voorkade-Nieuwstraat (lintbebouwing langs Gouwekade, zeer oude lintbebouwing langs Voorkade, Nieuwstraat met woonhuizen, winkelpandjes, school en 18e-eeuwse kwekerstuin), Wilhelminalaan (vroeg naoorlogs stempelpatroon en open verkaveling met plantsoen en vijver), Zijde (lintbebouwing met vaart en bruggen langs zeer oude kadestructuur, contrast tussen noord- en zuidzijde met kerk, raadhuis en watertoren) en de kern bij de Hefbrug (stratenstructuur, winkelwoonhuizen, horecapanden en de hervormde kerk). Daarnaast zijn van belang het oorspronkelijke stationsgebouw, het rosarium en het tentoonstellingsgebouw Flora aan de Parklaan.

3.4 Recreatie en toerisme

Promotie van de Boskoopse cultuur en het bijzondere, waterrijke landschap én het creëren van gastvrije ontvangstlocaties voor bezoekers zijn belangrijk voor de toekomst van de Greenportregio Boskoop. Jaarlijks komen duizenden toeristen via de VVV al varend genieten van het verrassende slagenlandschap met zijn ophaalbruggen, de kwekerijpercelen die met allerlei heester- en plantsoorten zijn vol geplant en de verhalen over het heden en verleden. Miljoenen Nederlandse en buitenlandse consumenten genieten van Boskoopse planten en heesters in hun tuin of in plantsoenen in hun buurt. Boskoop is wereldwijd een begrip voor de tuinliefhebber die kwaliteit hoog in het vaandel heeft staan.

Het Boomkwekerijmuseum speelt als slechts één van de twee officieel geregistreerde musea van onze gemeente met een permanente collectie over de geschiedenis en een museumkwekerij een belangrijke rol in het bewaren en presenteren van dit sierteelterfgoed.

¹ Interbellum is de periode tussen de eerste en tweede wereldoorlog

Daarnaast is het belangrijk de waterrecreatie (verbindingsroutes) voor Boskoop te stimuleren. Het Boskoopse vaarpoldergebied kan zich in recreatieve zin verder ontwikkelen tot een aantrekkelijk mixgebied van kwekerijen, natuur (houtakkers) en recreatie (op de eilanden, in de tochten), met een sterke karakteristiek die gegroeid is uit het verre verleden, waarin Boskoop zich heeft ontwikkeld tot dé leverancier van heesters en (vrucht)bomen voor een groot afzetgebied in Europa.

Aan de westzijde van het dorp ligt een mogelijkheid voor een sloepenroute. Van de Otwegwetering kun je via Laag Boskoop naar de Paddeschekade en van de Loeteweg en de Burgemeester Smitweg naar het Zaanse Rietveld varen en zo via de Oostvaart naar de Oude Rijn. Dit komt ook de nautische veiligheid ten goede op de Gouwe. Langs deze sloepenroute is er meer ruimte voor recreatie en toerisme en zijn er groeimogelijkheden voor natuur.

3.5 Fysieke veiligheid

De brandveiligheidsvoorzieningen in Boskoop zijn goed. Boskoop heeft een eigen brandweerkazerne en er zijn voldoende bluswatervoorzieningen. De hefbrug is een knelpunt waar het de bereikbaarheid voor hulpdiensten betreft. Voor zowel de bereikbaarheid van de kazerne voor vrijwilligers, als de bereikbaarheid van de oostzijde van de Gouwe kan de hefbrug voor vertraging zorgen.

Het dorp kent een aantal kwetsbare objecten. Dit zijn gebouwen met een (grootschalige) publieksfunctie of gebouwen waar veel mensen niet of verminderd zelfredzaam zijn. Voorbeelden hiervan zijn scholen, kerken, een verzorgingscentrum en het shortstayhotel (voor arbeidsmigranten). Deze locaties worden gemonitord door middel van veiligheidscontroles.

3.6 Economie

Agrarische bedrijvigheid

Het belang van Boskoop als grootste aaneengesloten boomkwekerijgebied is onderkend in de Nota Ruimte, waarin de regio Boskoop is aangewezen als Greenport en daarmee als een van de drijvende krachten binnen de land- en tuinbouwsector van Nederland. Boom- en sierteelt kan op verschillende wijzen plaatsvinden. In de volle grond, als pot- en containerteelt of in kassen. De meeste sierteeltbedrijven maken gebruik van een mix van teeltvormen, afhankelijk van de noodzaak voor op- of afkweken, seizoensvervroeging, vermeerdering en dergelijke. Naast de agrarische productietak, maakt de handel in sierteeltproducten sinds jaar en dag deel uit van de totale agrarische bedrijfsvoering.

De logistieke functie en de bereikbaarheid zijn voor deze bedrijven van levensbelang.

Speerpunten:

- kennisontwikkeling, door samenwerking met andere Greenports;
- verbeteren van de interne ontsluitingsstructuur en de regionale bereikbaarheid;
- bundelen en concentreren. Een efficiënte en op termijn nog steeds goed functionerende Greenport vraagt om bundeling, concentratie en herstructurering van boomsierteeltbedrijven;

VITAAL CENTRUM



- duurzaam waterbeheer, door drooglegging van percelen, baggeren van watergangen, compensatie voor slootdemping, zelfvoorzienend wat zoetwater betreft en beperken van voedingsstoffenvervoer;
- versterken van toeristisch-recreatief profiel. Etalage nabij hoofdstructuur, ontwikkeling recreatieve visitekaartjes, fiets- en vaarroutes tussen visitekaartjes, ontwikkelen randen sierteeltgebied – veenweidegebied.

Detailhandel

De kernverzorgende centra (Benthuizen, Boskoop, Hazerswoude-Dorp, Hazerswoude-Rijndijk, Koudekerk aan den Rijn) zetten in op compacte en aantrekkelijke winkelgebieden als basisvoorziening voor de bewoners, met name voor de dagelijkse boodschappen. De gemeente faciliteert initiatieven vanuit de markt, met als uitgangspunt dat winkels basisvoorzieningen zijn die de leefbaarheid van de dorpen ondersteunen.

Overige bedrijvigheid

Bestaande niet-agrogerelateerde of ondersteunende bedrijvigheid die gevestigd is op solitaire locaties in de dorpskern Boskoop, kan daar gevestigd blijven.

Toekomstvisie

Aanvullend op de dagelijkse boodschappen geldt dat de detailhandelsfunctie in beperkte mate kan worden uitgebreid voor de frequent benodigde, niet-dagelijkse boodschappen (bloemist, drogist etc.) op basis van maatwerk. Kwantitatieve uitbreiding van de niet-dagelijkse boodschappen (non-foodbranches) wordt niet gestimuleerd; wel kwalitatieve verbetering van het winkelaanbod voor de dagelijkse boodschappen (foodbranches). Het streven naar een clustering en concentratie van winkels is een belangrijk uitgangspunt. De ruimtelijke krimpeffecten en functionele 'verkleuringen' die hierdoor kunnen ontstaan, kunnen het centrum van Boskoop (noord en zuid) versterken indien de markt aanleiding geeft voor verplaatsing en voor transformatie van detailhandelsfuncties naar andere centrumondersteunende functies.

Nieuwe mogelijkheden creëren voor reguliere bedrijvigheid op solitaire locaties in de kern Boskoop is in de basis niet aan de orde. Voor nieuwe niet-sierteeltondersteunende bedrijvigheid geldt dat daarvoor mogelijkheden zijn geboden op de bestaande bedrijventerreinen in Boskoop en Alphen aan den Rijn. In Boskoop zelf zijn bijvoorbeeld op het ITC-terrein (beperkte) mogelijkheden voor reguliere, niet-sierteeltondersteunende bedrijvigheid. Daarnaast komt op termijn met de ontwikkeling van de tweede fase van het voormalige Connexion-terrein in Boskoop hiervoor meer ruimte beschikbaar. Indien solitaire bedrijvigheid in de kern Boskoop verdwijnt en er geen vraag is uit de markt naar dit type solitaire locatie, dan is transformatie naar woningbouw een mogelijk alternatief.

3.7 Groen en water

Natuur, landschap, openbare ruimte

De grote hoeveelheid aan kwekerijen met bebouwingslinten dwars op de kavelrichting bepaalt voor het grootste deel het bijzondere, groen-blauwe imago van Boskoop. Ten noorden van de centrale as Zijde - Reijerskoop zijn deze



kavels zowel ten oosten als ten westen van de Gouwe noord-zuid georiënteerd. Ten zuiden van deze as zijn de kwekerijen oost-west georiënteerd.

Op hoofdstructuurniveau komen er een aantal lanen voor. Boskoop onderscheidt zich door een bijzondere laanbeplanting met verhoudingsgewijs veel watercipressen (metasequoia);

- Laag Boskoop met laanbeplanting in open grond met aan 2 zijden een dichte bomenrij;
- Biezen voor het grootste deel 2 rijen grote bomen (een aan elke kant van de weg) in een bomenstrook en deels een rij gecombineerd met veel privégroen aan de overzijde;
- de Goudse Rijweg wordt aan één zijde begeleid door bomen in het talud van de watergang; verderop staat de rij in een groenstrook;
- Reijerskoop wordt aan de bebouwde zijde (met huizen zonder voortuin) begeleid door een rij bomen in de verharding en aan de overzijde door een enkele boom of groepjes van 2 bomen, gesitueerd bij de bruggetjes over de watergang. In het meest oostelijke deel staan de bomen in een rij langs de watergang, met aan de overzijde veel privégroen voor de huizen met royale voortuinen;
- ook de Puttelaan en Parklaan hebben een kenmerkende groenstructuur.

Bijzondere plekken zijn het grote groengebied tussen Zwarte Pad/Spoorbaan en de wijk Snijdelwijk in het zuid-oostelijke kwadrant van Boskoop, begraafplaatsen Roemer en Reijerskoop en het Rosarium Boskoop (een rijksmonument vanwege de vormgeving en de cultuur- en tuinhistorische waarde en de relatie met het gebouw Flora). Bijzondere plekken zijn het grote groengebied tussen Zwarte Pad/spoorbaan en de wijk Snijdelwijk.

In het zuidwestelijke kwadrant komt de naoorlogse tuinstadtypologie voor met veel groen in de royale openbare ruimte, waarbij we moeten inzetten op de groen kwaliteit. Ook bevinden zich in het zuidwestkwadrant woonerven met schrale, grijze openbare ruimte. Een gewenste toevoeging van groenelementen is hier aan de orde. Op verschillende plekken in het dorp staan beschermwaardige bomen.

In het copelandschap in de 6 polders rondom Boskoop speelt water een belangrijke rol. De landschappelijke waarde van het gebied zit vooral in de vele kavelsloten en de beplanting op de kavels, zoals de houtakkers en de (stek) beplanting op de koppen van de kavels (moerhoeken). De kwekerscultuur heeft in de openbare ruimte gezorgd voor een variëteit aan beplanting in de vorm van specifieke bomen en vaste beplanting.

Het Boskoopse landschap is echter matig bereikbaar. Het water biedt een enorme kans om de beleefbaarheid en bereikbaarheid te vergroten (waterrecreatie). Toegankelijkheid in de vorm van toevoeging van openbaar gebied is een speerpunt in de nieuwe ontwikkelingen. Dit kan leiden tot een verduurzaming van het landschap. Een structurele toename van het openbare gebied leidt onmiddellijk tot een groter aandeel verhard oppervlak. Daarbij is het van belang dat we zoeken naar een inrichtingsniveau en de daarbij behorende materialen, waarbij aspecten van de waterhuishouding worden meegewogen.

Binnen het Actieprogramma Duurzaamheid wordt aandacht besteed aan klimaatverandering en klimaatbestendig bouwen. Bij ontwerp en aanleg van nieuwe wijken en infrastructuur houdt de gemeente rekening met extreme

neerslag door klimaatverandering. Particuliere eigenaren kunnen zelf ook maatregelen nemen door bijvoorbeeld tijdig ophogen van percelen, door verhardingen te vervangen door groen of een doorlatend oppervlak en door te kiezen voor een groen dak.

Waterkwaliteit en -kwantiteit

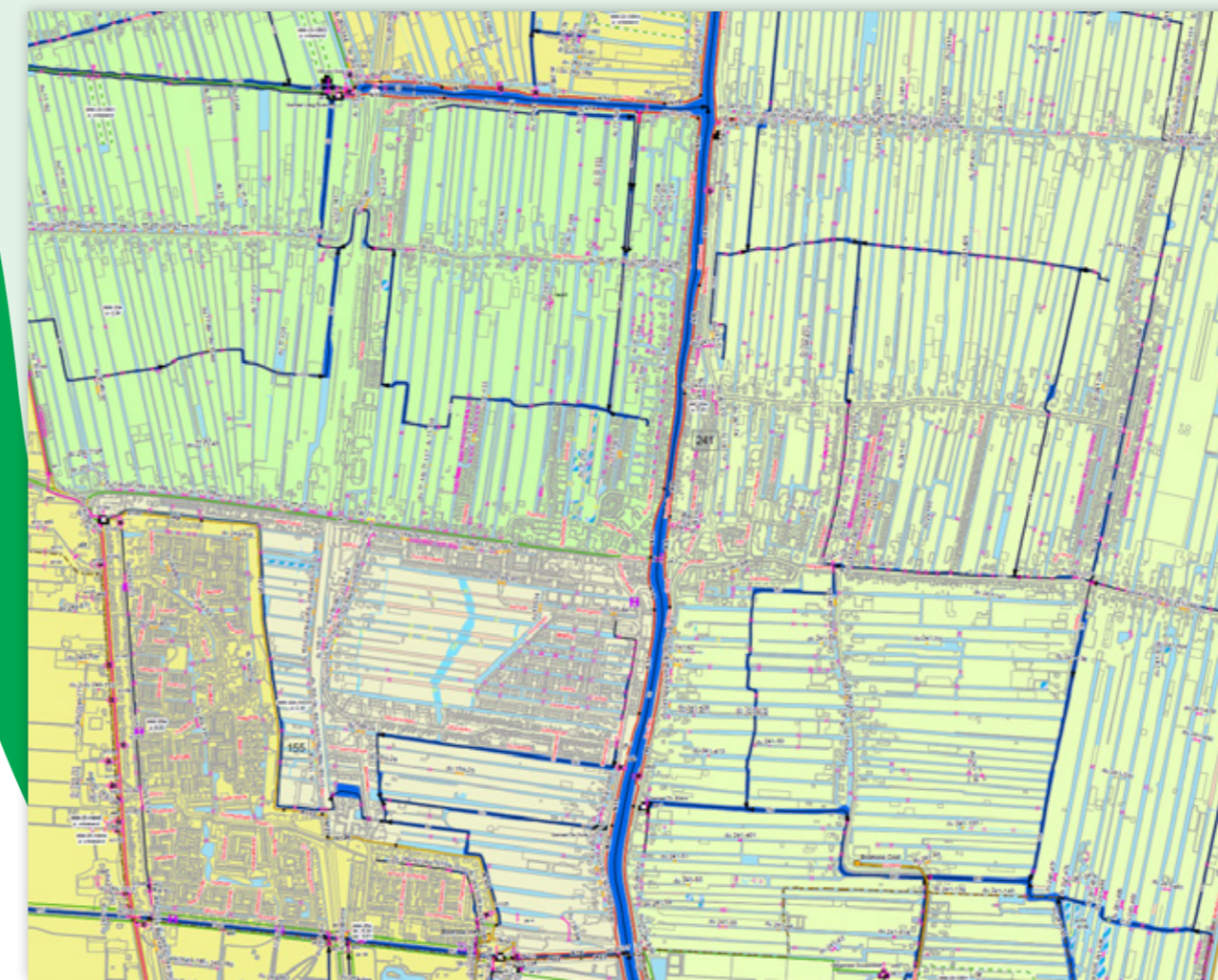
Het Hoogheemraadschap van Rijnland is waterkwaliteits- en -kwantiteitsbeheerder in Boskoop. Het beheert de verschillende waterpeilen in de polders en meet de waterkwaliteit op verschillende locaties in Boskoop. De gemeente heeft geen specifieke visie voor de waterkwaliteit in Boskoop, maar is zich wel bewust van de eisen die de intensieve sierteelt stelt.

Binnen het 'Watergebiedsplan Greenport Boskoop' zijn en worden verbeteringen in het watersysteem uitgevoerd, zoals het vergroten van de duikers, het aanleggen van een waterberging en het aanpassen van de peilen.

Er zijn 25 overstortlocaties vanuit gemengde riolering. Enkele daarvan zijn kritisch, omdat de overstortdrempel maar net boven het oppervlaktewaterpeil ligt. Er zijn geen problemen met waterkwaliteit bij de overstorten bekend. In Boskoop zijn geen officiële zwemwaterlocaties aanwezig.

Riolering

In Boskoop liggen relatief veel kleine rioleringsgebiedjes met verschillende typen stelsels. In de sierteeltgebieden ligt voornamelijk drukriolering. In de woongebieden ligt het gemengd en gescheiden stelsel onder vrij verval. Er zijn zeer veel minigemaaltjes (drukriolering) en rioolgemalen. De geringe drooglegging, zakkende grond en vele watergangen zorgen voor een complexe en versnipperde riolering, die kwetsbaar is voor schade en



Watersysteemkaart met verschillende polders (Rijnland 2015).

die slecht functioneren door instromend grondwater en oppervlaktewater. Daarnaast is er nog onvoldoende inzicht in de hemelwaterlozingen op de riolering. Het rioolwater van Boskoop-West en Boskoop-Oost gaat via 2 aparte transportgemalen van het hoogheemraadschap naar de zuivering Randenburg in Waddinxveen.

Relatie riolering en wateroverlast door klimaatverandering

Om plassen op straat te voorkomen en de grotere rivieren waar het overtollige water op geloosd wordt, te ontzien in tijden van hoog water, is het van belang om het watervasthoudend vermogen van het gebied zo hoog mogelijk te houden. Daarom heeft het de voorkeur om groene daken te stimuleren, zo min mogelijk verharding aan te brengen en waar dat toch gebeurt om daar zo veel mogelijk open bestrating toe te passen.

Conclusie

De volgende zaken zijn van belang voor de toekomstige ruimtelijke kwaliteit van Boskoop:

- behouden en benutten van karakteristieke waterstructuur als ruimtelijke hoofdstructuur en voor recreatie;
- behouden en versterken van de lange smalle kavels met windakkers en de linten met bebouwing dwars daarop;
- behouden en versterken van de compacte dorpskern en verbeteren van het openbaar gebied (rondom de Gouwe);
- versterken van de openbare ruimte en recreatieve routes;
- gebruiken van kwekerskavels als etalagefunctie voor de sierteeltgemeente, voor de energieopgave of als openbaar toegankelijk gebied in plaats van voor woningbouw;
- wateropgave en bodemdaling bieden mogelijkheden voor het toepassen van nieuwe structuren voor woningbouw, zoals kleine, duurzame en watergebonden buurten;
- verbeteren van de leef- en verblijfskwaliteit van de Zijde.

4 MOBILITEIT (EN INFRASTRUCTUUR)

Algemeen

De versnipperde ligging van de bedrijven rondom Boskoop veroorzaakt veel handelsverkeer, dat voor een groot deel noodgedwongen via de hefbrug en de Zijde rijdt. Aan de oostzijde is enkele jaren geleden de oostelijke rondweg aangelegd om de bedrijven een betere aansluiting te bieden op de N207. Aan de westzijde van Boskoop ligt een wegenstructuur die meer gericht is op het ontsluiten van kleine bedrijven en woningen dan op het snel afvoeren van verkeer naar het hogere wegennet.

De centrale verkeersas door het centrum van Boskoop is de Zijde. Rond de Zijde is het centrum van Boskoop met al zijn voorzieningen gevestigd. Ook staan er veel woningen vlak langs deze weg. Op de Zijde verzamelt zich het verkeer dat vervolgens via de hefbrug, Noordeinde, Hoogeveensweg, Boezemlaan of Parklaan een weg zoekt naar elders.

Drukke rondom de hefbrug

Boskoop wordt doorsneden door de Gouwe. Tussen Boskoop-Oost en Boskoop-West is de hefbrug de enige verbinding. (Brom)fietsers, voetgangers, vrachtwagens en auto's vragen allemaal hun plek in de krappe verkeersruimte rondom de brug, waar in de afgelopen jaren de scheepvaart over de Gouwe is toegenomen. Dat de druk rondom de brug het grootst is, zal daarom niemand verbazen. Als de brug open is voor het scheepvaartverkeer vormen zich lange wachtrijen aan weerszijden van de brug. Regelmatig slaan de wachtrijen terug op de Zijde en de N207. Kortom, de brug vormt door zijn ligging een knelpunt voor de bereikbaarheid, leefbaarheid en verkeersveiligheid.

Openbaar vervoer

Het westelijk deel van Boskoop is goed bereikbaar per trein en bus. Sinds eind 2017 stopt de trein (de R-net-verbinding tussen Alphen aan den Rijn en Gouda) elk kwartier op Boskoop Centraal en het nieuwe station Snijdelwijk. Verder is in 2017 een buurtbus geïntroduceerd die belangrijke voorzieningen in Boskoop-Oost en Boskoop-West beter bereikbaar maakt via aanbodgericht vervoer. Voor een effectief gebruik van de stations is het belangrijk dat deze per fiets of te voet goed bereikbaar zijn. Door de wat excentrische ligging van het station Boskoop zal het plaatsen van ov- of deelfietsen bij dit station de bereikbaarheid van Boskoop per openbaar vervoer verder verbeteren.

Verbeteren van de verkeersstructuur

Om de verkeersstructuur tussen Hazerswoude-Dorp, Boskoop en Waddinxveen te verbeteren, hebben provincie en gemeenten de Corridorstudie N207-Zuid opgesteld. Dit proces heeft geresulteerd in besluitvorming over de aanleg van een nieuwe provinciale weg aan de westzijde van Boskoop (de Verlengde Bentwoudlaan). Deze weg zal een deel van het (vracht)verkeer van de Zijde opvangen, wat een verbetering is voor onder andere het Noordeinde en de Zijde. De aanleg van deze weg is een eerste stap, maar de nieuwe weg is geen oplossing voor alle knel- en aandachtspunten op het gebied van leefbaarheid, veiligheid en bereikbaarheid in dit gebied.



Daarom zijn in 2018 enkele studies van start gegaan:

- het opstellen van een integrale gebiedsvisie die moet leiden tot een investeringsprogramma. Onderdeel van deze visie zullen in ieder geval zijn:
- een gemeentelijk onderzoek naar een tweede oeververbinding in Boskoop om de Zijde te ontlasten en
- een regionaal onderzoek naar het verminderen van doorgaand verkeer op de N209.

Ontwikkelingen

De bouw van extra woningen (o.a. Waterrijk-West) en de ontwikkeling van logistieke bedrijvigheid op en rond het PCT-terrein genereert meer verkeer. Ondanks de aanleg van de Verlengde Bentwoudlaan veroorzaakt deze autonome groei een toename van het verkeer op de Zijde en andere lokale wegen, zoals de Boezemlaan, de Mendelweg en de Boomgaard. De geringe draagkracht van de bodem, in combinatie met veel vrachtverkeer, maakt het aanbrengen van effectieve verticale snelheidsremmers (drempels) gecompliceerd. Dit zorgt ervoor dat er bij de locatiekeuze voor woningen scherp gelet moet worden op de toename van de verkeersintensiteit in relatie tot de capaciteit van de lokale wegen. Snelle en veilige langzaamverkeersverbindingen naar de stations, het faciliteren van goede verbindingen voor bedrijven, in combinatie met het terugdringen van vrachtverkeer door woonomgevingen, én het stimuleren van het gebruik van openbaar vervoer en deelauto's zijn speerpunten die in een visie passen voor een verantwoorde groei van mobiliteit.



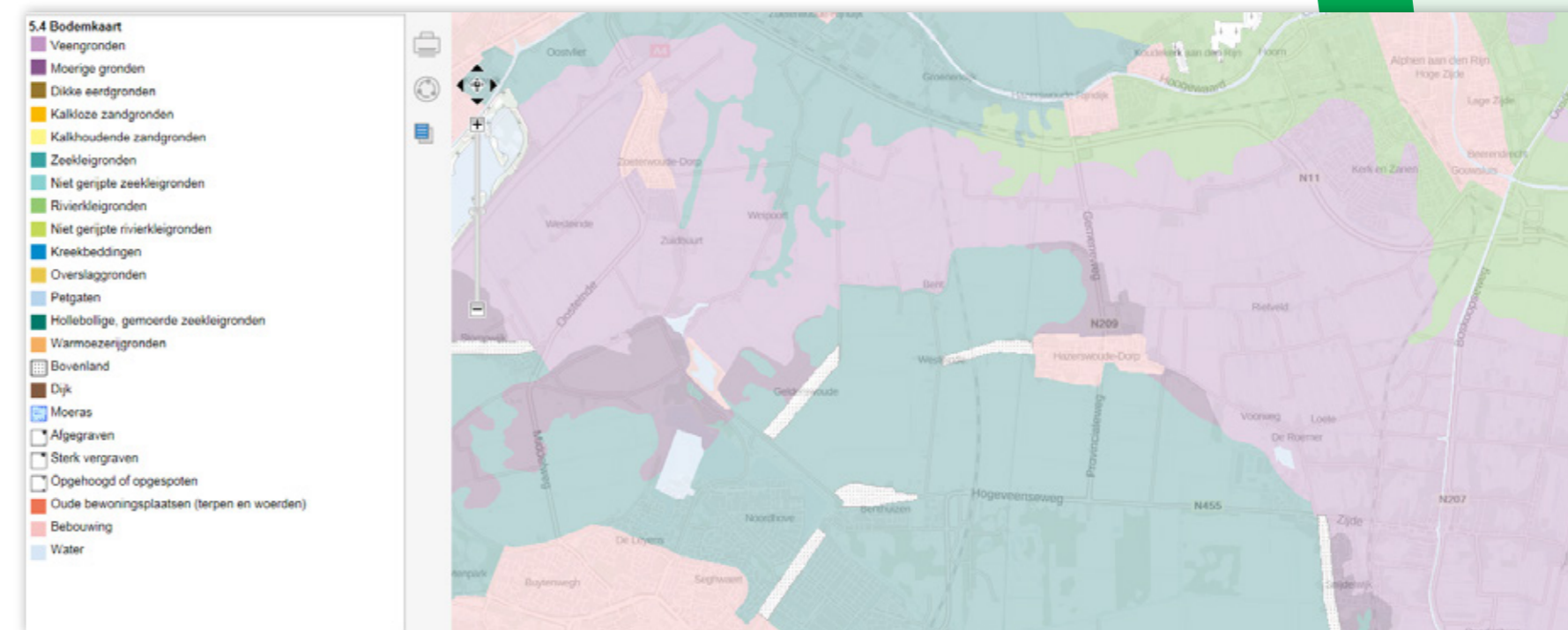
5 DUURZAAMHEID EN MILIEU

Warmteanalyse

Begin 2018 is een warmteanalyse voor de gemeente Alphen aan den Rijn uitgevoerd. Hierin wordt per buurt, wijk of dorp aangegeven welk alternatief voor aardgas de laagste maatschappelijke kosten met zich meebrengt. Om een goede afweging voor een alternatieve warmtevoorziening te kunnen maken, moeten we ook andere aspecten meewegen (bijvoorbeeld de mate van duurzaamheid van de warmtebron, beschikbaarheid van brandstof, risico's, comfort en transport over de weg). Bij het opstellen van de lokale warmteplannen en de gemeentelijke warmtevisie in 2019 nemen we deze aspecten ook mee.

Energie

In het Actieprogramma duurzaamheid is aangegeven dat vanaf 2018 alle nieuwbouwplannen aardgasloos en energieneutraal moeten zijn. Sinds juli 2018 is door het in werking treden van de Wet Voortgang Energietransitie (Wet VET) de aansluitplicht voor gas bij kleinverbruikers komen te vervallen. Dat betekent dat nieuwe kleinverbruikers zoals woningen en kleine bedrijven geen gasaansluiting meer krijgen. Om het dorp



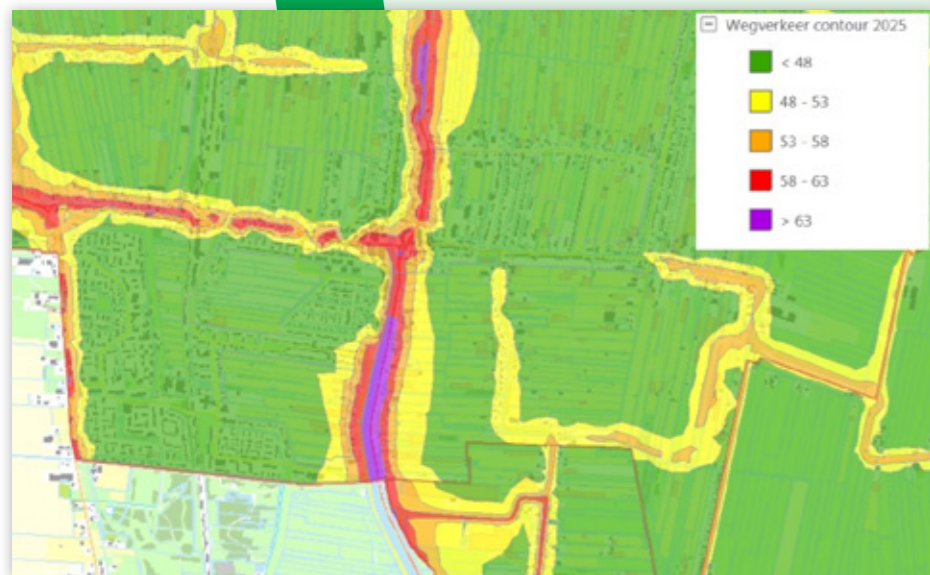
Figuur 1: type ondergrond; bron ODMH.

zelfvoorzienend voor energie te maken is het belangrijk de energievraag terug te dringen door energiebesparende maatregelen en ruimte te reserveren voor duurzame energieproductie, zoals platte daken voor zonnepanelen, zonneweides of een locatie voor een dorpsmolen.

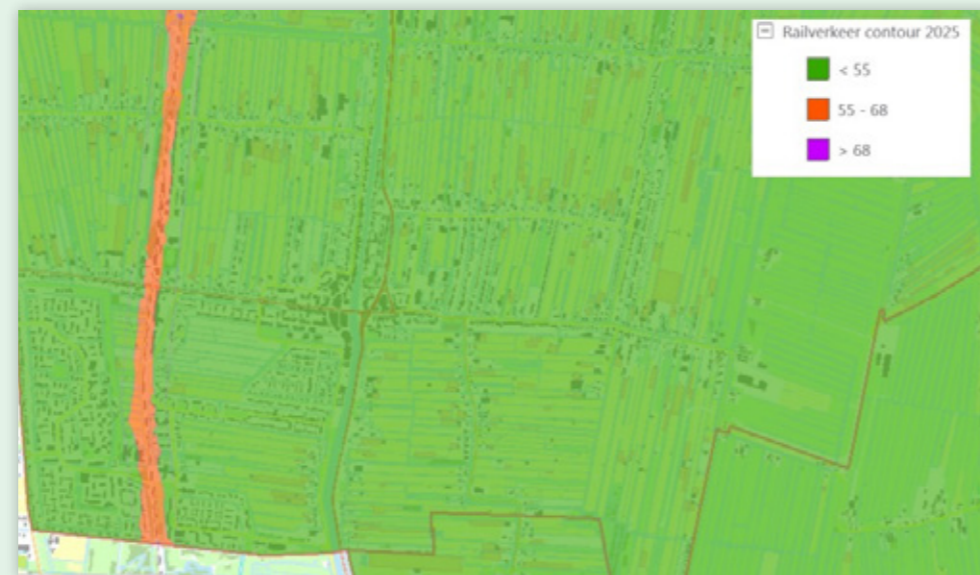
Bodemdaling

De dorpskern van Boskoop is gelegen op veen en daarmee zettingsgevoelig. Bodemdaling is dan ook een zichtbaar probleem. Aan de scheefgezakte huizen aan de Zijde is duidelijk te zien dat de geringe draagkracht van de bodem niet bestand is tegen de fundering. Maar ook de infrastructuur heeft in Boskoop te lijden onder de zachte bodem. Door gebruik te maken van lichte ophoogmaterialen (o.a. vulkanisch gesteente) is Boskoop in het verleden wel inventief geweest met de aanpak van bodemdaling. In de nieuwbouwwijk Waterrijk is eerst een groot deel van het veen afgegraven en vervangen door sterkere grond om de restzetting te verminderen. Deze technieken zijn echter nog niet vanzelfsprekend en kosten doorgaans in de aanlegfase meer geld dan conventionele ophogetechnieken. Op de lange termijn betaalt zich dit echter uit.

In de laaggelegen delen van het dorp is sprake van kwel. Het is belangrijk om hier met de aanleg van ondergrondse infrastructuur en ondergrondse bouwwerken rekening mee te houden, want een bouwput of sleuf loopt snel vol met grondwater. De grootste bedreiging is zout kwelwater dat onder druk uit diepere grondlagen kan komen. Daarom zijn er strenge eisen bij graaf- en funderingswerkzaamheden, die beperkingen voor ontwikkelingen in het gebied opleveren.



Figuur 2: indicatieve geluidsbelasting door het wegverkeer; bron ODMH.



Figuur 3: spoorweglawaai; bron ODMH.

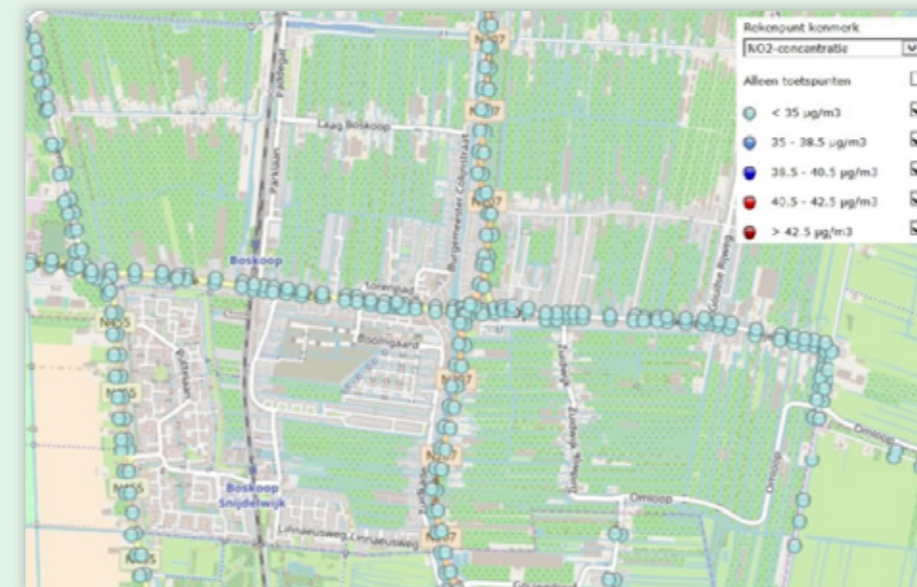
Geluidshinder

Boskoop is gelegen langs de N207. Deze doorgaande provinciale weg heeft het grootste akoestische effect op de dorpskern. Daarnaast veroorzaakt het wegverkeer in en nabij de dorpskern op met name de Zijde, Noordeinde, Omloop, Middelburgseweg, Zuidwijk en Reijerskoop veel geluidsbelasting voor de woningen langs de weg. Ontwikkelingen van geluidsgevoelige bestemmingen dicht langs deze wegen zijn mogelijk, maar we moeten (met name langs de N207) rekening houden met extra isolatie-eisen en procedures voor hogere waarden als dicht bij deze wegen gebouwd wordt (in het gebied > 48 dB). In de afbeelding is de indicatieve geluidsbelasting van het wegverkeer in Boskoop in 2025 aangegeven.

Door Boskoop loopt het spoor Alphen – Gouda. Ontwikkeling van geluidsgevoelige bestemmingen langs het spoor is mogelijk, maar we moeten rekening houden met extra isolatie-eisen en procedures voor hogere waarden als dicht bij het spoor gebouwd wordt (in het gebied > 55 dB).

Luchtkwaliteit

Uit de monitoringstool van het Nationaal Samenwerkingsprogramma Luchtkwaliteit (NSL) blijkt dat in Boskoop voor de luchtkwaliteit geen overschrijdingen van de grenswaarden van $40 \mu\text{g}/\text{m}^3$ voor stikstofdioxide (NO_2) en fijnstof (PM_{10}) voorkomen.



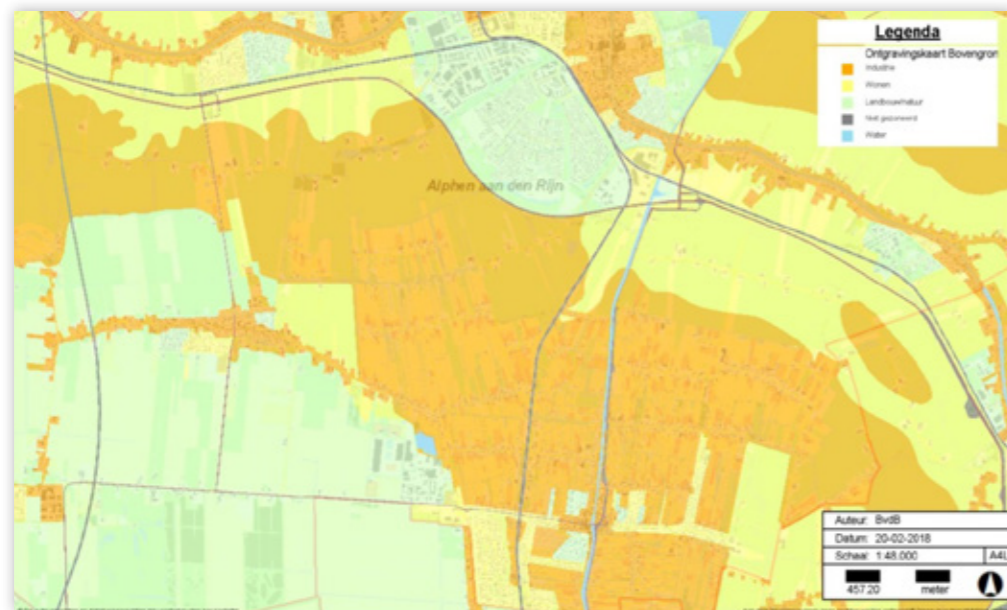
Figuur 4: NO_2 -concentratie; bron NSL Monitoringstool.



Figuur 5: PM_{10} -concentratie; bron NSL Monitoringstool.



Figuur 6: 50 meterzone-wegen, aandachtsgebied luchtkwaliteit GGD; bron ODMH.



Figuur 7: gemiddelde bodemkwaliteit; bron ODMH.

Het Besluit gevoelige bestemmingen beperkt de vestiging van ‘gevoelige’ bestemmingen (scholen, kinderdagverblijven en verzorgings- en verpleeghuizen) in de nabijheid van provinciale en rijkswegen. Dit besluit richt zich op bescherming van mensen die verhoogd gevoelig zijn voor stikstofdioxide en fijnstof.

In gezondheidsonderzoeken (die zijn uitgevoerd in het kader van het voornoemde besluit) wordt een link gelegd tussen de afstand tot drukke wegen en gezondheidsklachten. De concentraties van luchtverontreinigende stoffen zijn tot 300 meter vanaf een rijksweg en tot 50 meter vanaf een provinciale weg verhoogd ten opzichte van de achtergrondconcentratie.

Ook de GGD adviseert om geen nieuwe gevoelige bestemmingen te realiseren binnen 50 meter langs drukke wegen.

Geur

In Boskoop is geur geen bepalend onderwerp voor ontwikkelingen. Er staan geen bedrijven in en nabij de kern die geuroverlast veroorzaken.

Bodemkwaliteit

Door de slechte draagkracht van de bodem zijn in het verleden veel ophooglagen aangebracht en sloten gedempt. Als gevolg hiervan is de bodem verontreinigd geraakt, waardoor de bodem nu geen optimale kwaliteit heeft. Door voortaan betere grond te gebruiken om op te hogen (klasse Wonen), kan de bodemkwaliteit stap voor stap worden verbeterd.

Externe Veiligheid

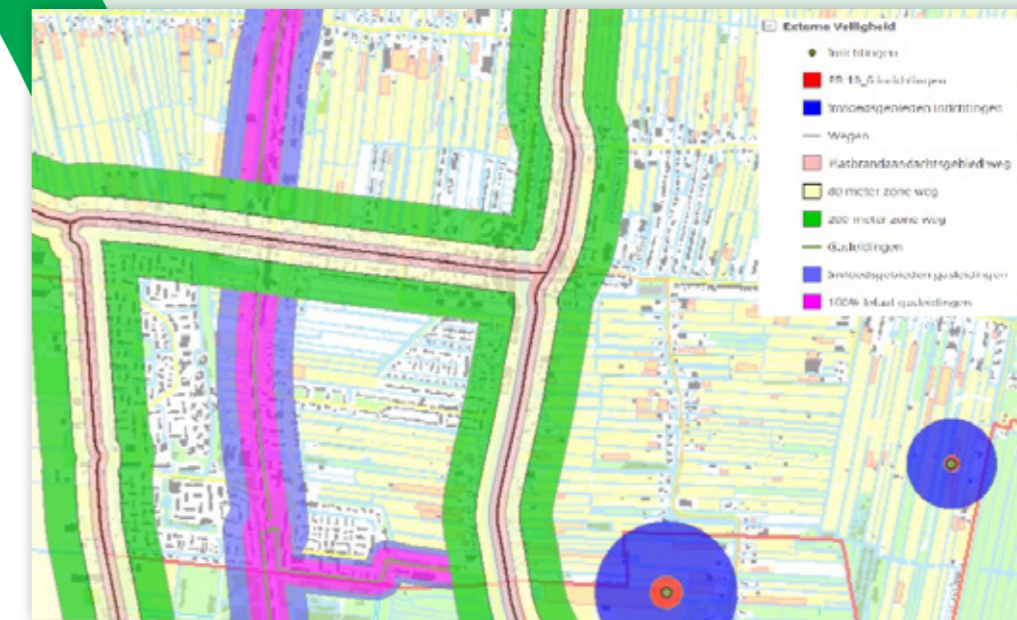
Voor externe veiligheid is de Alphense Beleidsvisie Externe Veiligheid uit 2016 van toepassing op de ontwikkelingen in de dorpskernen. In Boskoop zijn de

N207, de Zijde en het Noordeinde de wegen waarover gevaarlijke stoffen worden vervoerd. Bij ontwikkelingen binnen het invloedsgebied langs deze wegen moeten we hiermee rekening houden. Langs het spoor en de Linnaeusweg ligt een gasleiding. In het invloedsgebied daarvan moet rekening worden gehouden met het opstellen van een verantwoording Groepsrisico en maatregelen die van invloed kunnen zijn op de ontwikkeling zelf. Een enkel EV-relevant bedrijf heeft invloed op het gebied van de kern Boskoop; dit is een zeer lokaal aandachtspunt voor ontwikkelingen.

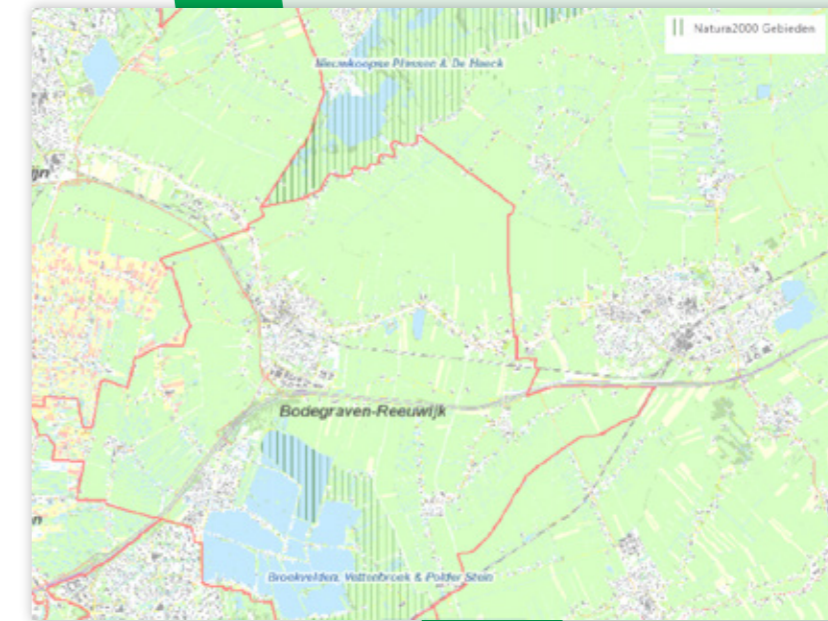
Ecologie

De kern Boskoop ligt nabij de Natura2000-gebieden Nieuwkoopse Plassen & De Haeck en Broekvelden, Vettebroek & Polder Stein. De afstand tot deze gebieden is circa 5, respectievelijk 4 kilometer. Ontwikkelingen in Boskoop moeten we voor de stikstofdepositie toetsen aan de invloed hiervan op het N2000-gebied Nieuwkoopse Plassen & De Haeck. Het N2000-gebied Broekvelden, Vettebroek & Polder Stein is niet als stikstofgevoelig aangemerkt.

In de kern van Boskoop worden van de in Nederland beschermde diersoorten naast algemene broedvogels met name de vleermuis, huismus en gierzwaluw verwacht. Deze soorten zijn gebonden aan gebouwen en komen vaak voor in woonkernen. Tijdens grond- en bouwwerkzaamheden kan ook de rugstreeppad in stedelijk gebied opduiken.



Figuur 8: externe veiligheid; bron ODMH.



Figuur 9: N2000-gebieden; bron ODMH.

ALGEMENE TRENDS EN ONTWIKKELINGEN

Participatiesamenleving

Nederlandse gemeenten hebben per 1 januari 2015, op grond van de nieuwe Wmo, de Jeugdwet en de Participatiewet, een brede integrale verantwoordelijkheid voor het sociale domein (3 decentralisaties). Het hart van deze decentralisaties bestaat uit ondersteuning van inwoners, gericht op zelfredzaamheid ('eigen kracht') en participatie ('meedoen'). Dit is verwoord in het beleidsplan Beter voor elkaar, het beleidsplan Sociale agenda 2014-2018 van de gemeente Alphen aan den Rijn.

De bovengenoemde veranderingen binnen het sociaal domein zijn verstrekkend. Zij maken deel uit van een omvorming van ons zorg- en sociale systeem. De verzorgingsstaat verandert naar een participatiesamenleving. De rollen en verwachtingen van de overheid, uitvoeringspartners en inwoners veranderen en er ontstaat een veranderende vraag voor de lokale sociale infrastructuur. Inwoners zijn in de eerste plaats zelf verantwoordelijk voor hun leven. Waar dat niet lukt, staat een sociaal netwerk klaar om te helpen. Als gemeente ondersteunen we dit door het in stand houden van goed toegankelijke basisvoorzieningen die eigen kracht en het helpen van elkaar mogelijk maken. Daarom ondersteunen wij eigen initiatief van inwoners en stimuleren we burgerparticipatie. Betrokkenheid en participatie van inwoners in een kern kan het verschil maken in de ontwikkeling van de leefbaarheid van een kern.

Inclusieve samenleving

Met de ratificering in 2016 van het VN-verdrag inzake de rechten van personen met een handicap heeft de overheid zich verplicht om te bouwen aan een samenleving waarin mensen met een beperking volwaardig mee kunnen doen. Gemeenten hebben hierbij een belangrijke taak en verantwoordelijkheid. Op de terreinen die in het verdrag beschreven zijn, is in Nederland al veel geregeld en op veel van deze terreinen hebben de gemeenten taken. Denk aan wonen, werken, ondersteuning, openbaar vervoer, de gemeentelijke infrastructuur en het onderwijs. Dit betekent dat het verdrag ook op het beleid van gemeenten van toepassing is en dat gemeenten een belangrijke bijdrage kunnen leveren aan het transformatieproces om tot een inclusieve samenleving te komen. Het transformatieproces zal grotendeels in de samenleving moeten plaatsvinden. Dit houdt in dat er eventueel, in aanvulling op het reeds ingezette beleid, maatregelen moeten worden genomen die hieraan bijdragen. De uitvoering van het verdrag mag voor een groot deel geleidelijk gebeuren.

Positieve gezondheid

Gezondheid is het vermogen van mensen zich aan te passen en een eigen regie te voeren, in het licht van fysieke, emotionele en sociale uitdagingen van het leven. Positieve gezondheid kent 6 dimensies: lichaamsfuncties, mentale functies en beleving, spirituele/existentiële dimensie, kwaliteit van leven, sociaal-maatschappelijke participatie en dagelijks functioneren (Huber). Laagdrempelige en toegankelijke voorzieningen dragen bij aan positieve gezondheid. Ook het milieu heeft effect op positieve gezondheid. De inrichting van de leefomgeving moet de mensen die er wonen faciliteren.

Demografische ontwikkelingen

Vergrijzing en andere veranderingen in de bevolkingssamenstelling kunnen grote gevolgen hebben. Landelijk verdubbelt het aantal ouderen (65 jaar en ouder) tot 2040. Dit betekent overal toenemende behoefte aan voor ouderen geschikte woningen, zorgvoorzieningen, culturele en recreatieve voorzieningen en andere voorzieningen in de buurt. Vergrijzing heeft ook grote invloed op de woningmarkt door de honkvastheid van ouderen en (op langere termijn) door de grote uitstroom van ouderen uit de woningmarkt. Daarnaast krimpt de bevolking in de werkende leeftijdscategorie. Dit kan gevolgen hebben voor de arbeidsmarkt en leiden tot arbeidstekorten, bijvoorbeeld in de zorg.

Langer thuis wonen

Vanuit zowel de ruimtelijke als de sociale agenda hecht de gemeente Alphen aan den Rijn aan zelfstandigheid, zelfredzaamheid en kwaliteit van wonen en leven. Inwoners blijven langer zelfstandig wonen of gaan (opnieuw) zelfstandig wonen doordat de rijksoverheid de toegang tot de intramurale zorg beperkt heeft. Dat is niet altijd makkelijk en stelt soms specifieke eisen aan de woonomgeving en de ondersteuning. Voor deze inwoners is een pakket van wonen, welzijn en zorg op maat nodig. Het doel is dat alle inwoners van Alphen aan den Rijn zo zelfstandig mogelijk kunnen wonen en meedoen in de Alphense samenleving, eventueel met begeleiding en ondersteuning.

Jeugd

De vastgestelde regionale visie op jeugd komt er in het kort op neer dat iedereen meedoet: kinderen, jeugdigen, ouders, familie, burens, vrijwilligers en hulpverleners, leerkrachten, professionals, beleidsmakers en bestuurders. Iedereen heeft een rol bij het opgroeien van onze jeugd. De centrale doelstelling is dat de jeugd in de gemeente Alphen aan den Rijn gezond en veilig opgroeit. Ze ontwikkelen hun talenten en kunnen zo, nu en later, naar vernoemen deelnemen en bijdragen aan de maatschappij. Er moeten voldoende voorzieningen zijn voor kinderen om zich te ontwikkelen. Het creëren en toegankelijk maken van basisvoorzieningen is hierbij een vereiste.

Onderwijs en kinderopvang

In de gemeente Alphen aan den Rijn willen de onderwijsorganisaties aan kinderen van 0 tot 12 jaar een doorlopende leerlijn bieden. Iedereen doet mee. Ook wanneer een kind extra ondersteuning nodig heeft, is er een passende leerplek voor hem of haar. Nauwe samenwerking tussen onderwijs en opvang is een voorwaarde voor succes. Wanneer partners samenwerken in het belang van het kind, doen ze dat vanuit eenduidige pedagogische waarden. Zo geven ze voor het kind een bestendige leerweg vorm. Het onderwijsaanbod sluit aan bij de lokale behoefte en is gevarieerd. De scholen hebben een sterke eigen identiteit. Dit vormt geen belemmering voor samenwerking. Verschillende identiteiten kunnen elkaar juist versterken.

Naast overeenkomstige ambities over de verschillende clusters heen zijn er ook verschillende visies per cluster te onderscheiden. Deze verschillen zitten hem met name in de functie van de school in de wijk of buurt. 'Scholen



zijn scholen', is het uitgangspunt in de grotere kernen. In de wijk wordt samengewerkt met partners en wijkbewoners. De school heeft een centrale plek in het netwerk rond de kinderen, in het belang van hun sportieve, culturele en creatieve ontwikkeling. De school heeft in de kleine kernen een centrale plek in de gemeenschap. Behalve aan onderwijs en opvang kan, afhankelijk van de lokale behoefte, in de school ook ruimte worden geboden aan educatie, sport, ontmoeting of zorg. Zo wordt de gemeenschap betrokken bij de groei en ontwikkeling van het kind en kunnen voorzieningen behouden blijven voor de dorpen.

Digitalisering

Digitalisering speelt een belangrijke rol in het welbevinden van mensen. Gebruik van digitale instrumenten als computer en tablet en toegang tot het digitale web bevorderen de zelfredzaamheid en maakt mensen minder eenzaam. In toenemende mate bieden organisaties en ook de gemeente digitale dienstverlening. Dit varieert van het bestellen van boodschappen tot een app voor medicijngebruik. Het is dan ook belangrijk dat digitale dienstverlening en ondersteuning toegankelijk zijn en bereikbaar voor alle inwoners en dat de infrastructuur hierop is ingericht. Digitalisering biedt kansen in het verbinden van organisaties, mensen en apparaten. Dienstverlening aan burgers en bedrijven kan bijvoorbeeld verbeterd worden. Ook kan er op het gebied van veiligheid slimmer en sneller geanticipeerd worden, bijvoorbeeld door cameratoezicht met gezichtsherkenning of door het proactief monitoren van sociale media. Digitalisering maakt echter ook kwetsbaar door de grote afhankelijkheid die we inmiddels hebben van digitale data en voorzieningen, en de inbreuk op de persoonlijke levenssfeer die constant op de loer ligt.

Mobiliteit

Komende jaren staat de vraag centraal hoe wij, overheids- en vervoersdiensten, het vervoersaanbod zodanig kunnen organiseren dat dit zo veel mogelijk tegemoetkomt aan de behoeften van de individuele reiziger. De behoefte aan mobiliteit zal de komende decennia immers nog verder toenemen, dankzij een gestaag groeiende bevolking en een toenemende welvaart (CPB/PBL 2015). Dat heeft tot gevolg dat het infrastructuur- en mobiliteitsstelsel te maken krijgt met grote maatschappelijke opgaven. Zo moet het grotere aantallen mensen zien te verbinden met hun bestemmingen en het goederenvervoer blijven faciliteren voor een goed functionerende economie en samenleving. Tegelijkertijd proberen we de congestie op het netwerk zo veel mogelijk binnen de perken te houden en de leefbaarheid, met name in de dorpen, binnen acceptabele grenzen te houden.

Als gevolg van de doorontwikkeling van digitale technieken zullen infrastructuur, mobiliteit en de transportdiensten substantieel gaan veranderen. Het aantal deelauto's, deelfietsen en aanvragen voor laadpalen groeit landelijk exponentieel. De transitie naar elektrisch rijden zal binnen 2 decennia voltooid zijn. Zelfrijdend vervoer en bezorging via drones maken hun opwachting. Dit alles zal de komende jaren een steeds grotere invloed hebben op ons ruimtegebruik, de bouwlocaties, de (steden)bouwkundige inrichting, het parkeerbeleid en de regelgeving.

Met de nieuwe ov-concessie in 2020 of 2022 streven wij ernaar om door integratie van (kleinschalig) openbaar vervoer en doelgroepenvervoer het vervoersaanbod beter te laten aansluiten bij de behoeften van de individuele

reiziger. Hiermee ontstaat een laagdrempeliger vervoersstelsel en worden voorzieningen beter bereikbaar, ook voor personen die afhankelijk zijn van collectief (doelgroepen)vervoer.

Duurzaamheid en verduurzaming

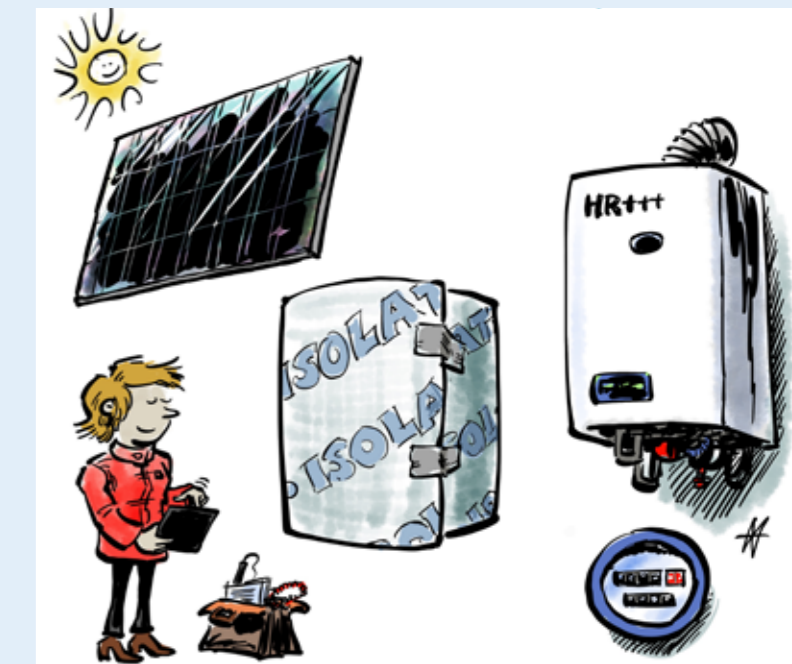
De gemeente Alphen aan den Rijn heeft de ambitie om in 2050 vrij te zijn van fossiele brandstof, en CO₂- en energieneutraal te zijn. In de dorpen is er voldoende ruimte om voor wat betreft energie op termijn geheel zelfvoorzienend te worden. Daartoe is het in de eerste plaats noodzakelijk dat we zo veel mogelijk energie besparen. Voor de resterende energievraag is het zaak dat we hiervoor steeds minder gebruikmaken van fossiele energie, en steeds meer van duurzame energie.

Het grootste deel van de energievraag bestaat uit warmtevraag. Voor de gehele gemeente onderzoeken we wat per buurt, wijk of dorp het beste alternatief is voor aardgas. Voor de dorpen kun je denken aan biogas, lokale restwarmte, warmte uit oppervlaktewater, aansluiting op de warmteronde, geothermie en all-electric. De komende jaren is de transitie naar aardgasloze dorpen een belangrijk speerpunt.

Daarnaast vraagt de noodzakelijke opwekking van duurzame elektriciteit ook in de dorpen om ruimte. Geschikt dakoppervlak moeten we voorzien van zonnepanelen. Grote (schuur)daken kunnen vol gelegd worden met zonnepanelen, voor eigen gebruik of voor omwonenden (postcoderoos). De opgave om te voorzien in duurzame energie is vele malen groter en daarmee niet gedekt. Ook op grotere schaal moeten we in de dorpen duurzame energie opwekken. Daarbij kan worden gedacht aan zonnevelden of het realiseren van een dorpsmolen, door en voor de inwoners van de dorpen.

Voor de bestaande bouw zullen we conform de trias energetica zo veel mogelijk inzetten op besparing. Isolatie van bestaande bouw is dan ook een belangrijke maatregel voor het verduurzamen van de bestaande bebouwing. Daarnaast kunnen we zo veel mogelijk inzetten op het opwekken van duurzame energie door middel van zonnepanelen op daken van de bestaande bebouwing. De transitie naar energieneutraal (of 'nul op de meter') en aardgasloze woningen is de komende jaren een belangrijk speerpunt. De beste aanpak hierbij is om voor blokken woningen in één keer een plan te maken om energieneutraal te worden. Dit voorkomt dat eerst de rendabele maatregelen worden uitgevoerd en de dure maatregelen overblijven.

Voor nieuwbouw is in het Actieprogramma Duurzaamheid aangegeven dat vanaf 2018 alle nieuwe plannen aardgasloos en energieneutraal moeten zijn. Nieuwbouw biedt ook kansen om daarnaast duurzame materialen toe te passen (circulair bouwen) en gezond, waterbesparend en flexibel te bouwen. Scholen en verenigingen zullen steeds meer het initiatief nemen tot verduurzaming, waarbij zij uiteindelijk energieneutraal worden. De gemeente ondersteunt hen daarbij. Bij het onderwijs richt de verduurzaming zich niet alleen op het schoolgebouw, maar ook op de lessen en de omgeving.



Klimaatverandering en bodemdaling

Klimaatverandering gaat een belangrijke rol spelen in onze leefomgeving. Steeds meer zullen piekbuien of extreme droogte voorkomen, met alle gevolgen daarvan voor de waterkwaliteit en de waterkwantiteit. Dat zal ook zijn weerslag hebben op het water in sloten en watergangen in de bebouwde kom. Verzilting van het water (door toename van het percentage zout) heeft ook haar weerslag op het zoutgehalte in de bodem en daarmee ook op flora en fauna.

De gemeente anticipeert op de klimatologische veranderingen met extremere neerslag en droogte. Dit vertaalt zich in maatregelen in elk van de stappen van de voorkeursvolgorde voor de omgang met regenwater: vasthouden, bergen en afvoeren. Bij vasthouden en bergen betrekken we nadrukkelijk de inrichting van de openbare ruimte. Bij afvoeren worden de buizenstelsels en het oppervlaktewater nader beschouwd.

Bodemdaling speelt vooral in het buitengebied rond de dorpen. De discussie over het stoppen van de bodemdaling door te stoppen met pompen wordt steeds belangrijker. Welke keuze we ook maken, de samenstelling van de bodem zal veranderen en daarmee ook het gebruik van de bodem. Dat heeft gevolgen voor de werkgelegenheid en sociale samenhang in en om de dorpen. Hoe en wanneer dat gebeurt, is nog onduidelijk.

Hittestress

De gevoeligheid voor hittestress kan bij gebouwen verminderd worden door groene daken aan te leggen. Bij nieuwbouw is er een extra mogelijkheid om door middel van een warmtepomp, in combinatie met een bodemwarmtewisselaar, de gebouwen van duurzame koeling te voorzien.

Klimaatadaptatie en Green City

In opdracht van de provincie Zuid-Holland brengen we voor het buitengebied relevante gegevens over de gevolgen van klimaatverandering in kaart. De uitkomsten van dit onderzoek maken de kwetsbaarheden van het gebied inzichtelijk, waarna we maatregelen kunnen nemen.

In het actieprogramma van de gemeente staat dat bij nieuwbouw moet worden gelet op bestendigheid tegen hittestress en tegen hevige buien. Hiertoe adviseren we zo veel mogelijk groen en blauw in te richten en open bestrating toe te passen. En waar mogelijk woningen te voorzien van witte of groene gevels en van groene daken. Groene daken zijn te combineren met zonnepanelen. Bij nieuwbouw kunnen warmtepompen, in combinatie met bodemwarmtewisselaars, voorzien in duurzame koeling, die - in tegenstelling tot airco's - de hittestress vermindert.

Veiligheid

In het algemeen kunnen we stellen dat Alphen aan den Rijn een relatief veilige gemeente is. Als we de gemeente vergelijken met de 36 andere G32-gemeenten, is Alphen aan den Rijn zelfs de veiligste gemeente. Dat de gemeente de afgelopen jaren steeds in de top 3 van de veiligste gemeenten (van de G32-gemeenten) staat, is een belangrijk uitgangspunt als we kijken naar nieuwe prioriteiten op het gebied van veiligheid en leefbaarheid voor de komende

jaren. Dit sluit aan bij het beeld dat veiligheid en leefbaarheid al langere tijd bestuurlijke prioriteit hebben, waardoor in de afgelopen jaren al veel is opgebouwd. Voorbeelden zijn het gebiedsgericht werken, de lokale Veiligheidskamer, de crisisorganisatie, de professionaliteit van breed inzetbare bouwinspecteurs en de inzet van wijkboa's. Tegelijkertijd zijn juist veiligheid en leefbaarheid nooit vanzelfsprekend en altijd het resultaat van een gerichte en gezamenlijke inzet van de gemeente, externe partners, inwoners en ondernemers. Net als in het sociale beleid staat de eigen kracht, zelfredzaamheid en eigen verantwoordelijkheid voorop. De burgers maken de samenleving en de gemeente faciliteert hierbij. De prioriteiten in het huidige veiligheids- en handhavingsbeleid (2015-2018) hebben we in de volgende doelstellingen verwoord:

- creëren en onderhouden van vitale, leefbare wijken waarin alle generaties inwoners zich veilig voelen en bereid zijn de veiligheid te bevorderen;
- duurzame fysieke veiligheid op de terreinen van wonen, werken en ondernemen bereiken door effectieve samenwerking van alle verantwoordelijke lokale partners. Deze nemen hun verantwoordelijkheid en spreken elkaar hierop aan;
- in beeld brengen en aanpakken van personen die de openbare orde en veiligheid verstoren;
- Het veiligheidsbeleid voor de komende jaren is op dit moment in ontwikkeling en dat beleid zullen we in nauwe samenhang met de gebiedsvisies en wijkplannen opstellen.

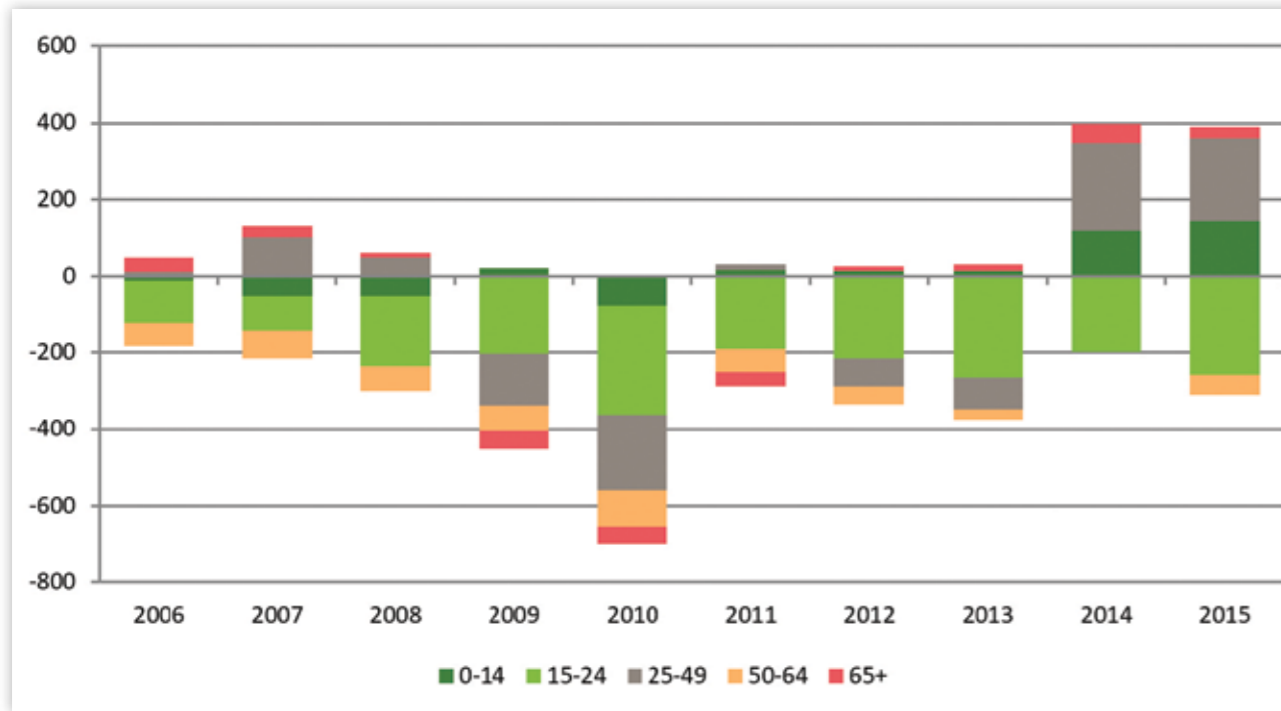
Een onderwerp dat de komende jaren een prominentere rol gaat spelen op het terrein van veiligheid is ondermijning. 'Ondermijning' is een containerbegrip waar diverse vormen van georganiseerde criminaliteit onder geschaard worden. Wat zij gemeen hebben, is dat er een sterke verwevenheid tussen 'bovenwereld' en 'onderwereld' bestaat en dat de criminele activiteiten een corrumperend en ondermijnd effect op de samenleving en haar instituties hebben. Landelijk is er steeds meer aandacht voor het thema. We proberen als overheidspartners één front te vormen tegen ondermijnende criminaliteit.

Nog meer dan in de afgelopen jaren is ondermijning namelijk een vraagstuk waarbij naast de inzet vanuit het strafrecht ook de gemeente vanuit een meer bestuursrechtelijke invalshoek steeds vaker en intensiever moet investeren.

Ook de aansluiting van zorg en veiligheid is steeds vaker aan de orde. De nieuwe wet Verplichte geestelijke gezondheidszorg legt extra taken bij de burgemeester en daarmee bij de gemeente. Deze wet gaat uit van (ambulant) behandelen en begeleiden en stelt de gedwongen opname van patiënten niet langer centraal. Daarnaast zal meer aandacht uitgaan naar vroegsignalering met de ketenpartners.

In 2018 ligt de focus van het district op de aanpak van misstanden in de vastgoedsector. Verder willen we ons vooral richten op de aanpak van cumulatie van problemen in wijken die een voedingsbodemp kunnen vormen voor criminele activiteiten. Lokaal wordt in dit kader al het HEIT (Haags Economisch Interventie Team) ingezet voor bedrijfscontroles en er is een pilot op komst voor een gezamenlijke aanpak van adressignalen. Een verbetering van de samenwerking en het uitwisselen van gegevens tussen partijen is noodzakelijk om adresgerelateerde fraude tegen te kunnen gaan. Deze vorm van fraude kent namelijk vele facetten en kan grote gevolgen hebben op verschillende terreinen.





Gemeente Alphen aan den Rijn. Migratiesaldi per leeftijdscategorie 2006-2015.

Met zijn allen naar de stad

In 2030 woont 60% van de wereldbevolking in de stedelijke regio's. In Nederland vertrekken mensen vanuit de provinciale gemeenten naar de steden. Dit zijn jongeren die gaan studeren of werken in de stad (zie de oranje balkjes in onderstaande figuur). Ook voor volwassenen is de stad aantrekkelijk door de nabijheid en het niveau van voorzieningen.

In de gemeente Alphen aan den Rijn zien we vooral een vertrek van jongeren en komen de afgelopen jaren mensen uit andere leeftijdscategorieën weer naar Alphen toe. We winnen inwoners van onder andere Nieuwkoop, Den Haag, Zoetermeer en Leiden. Wanneer omliggende gemeenten veel gaan bouwen kan dit weer omslaan.

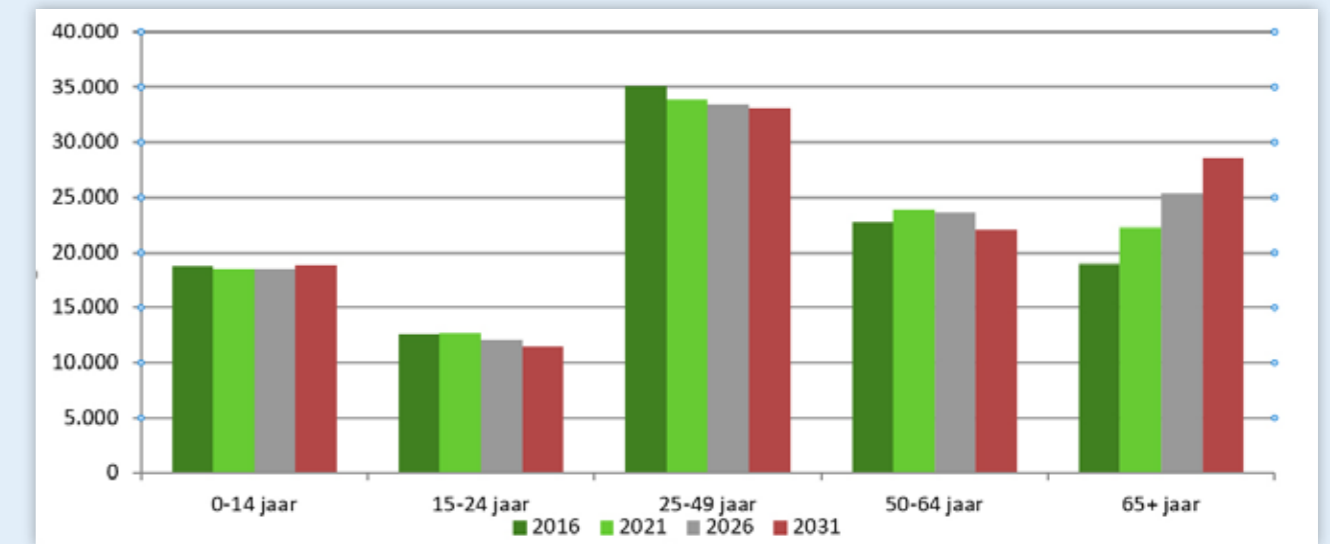
In de dorpen merken inwoners vooral het wegtrekken van de jongeren. Soms omdat er geen geschikte huizen zijn en soms omdat ze de drukte van de stad zoeken. Het aandeel verhuizingen is het hoogst onder jongeren (figuur 2.3). Inwoners zullen vaak zeggen dat het door de eerste reden komt en oproepen tot meer (goedkope) woningbouw. Maar er is geen eenduidig antwoord. In de ene kern is jaren niets gebouwd. Daar is meer woningbouw nodig. Tegelijkertijd moeten we ook begrijpen dat verstedelijking een maatschappelijke trend is, die noch de gemeente, noch bewoners, noch woningbouw zal keren.

Toename kleine huishoudens en vergrijzing

Ondanks de trek naar de steden zien we dat de woningbehoefte aardig stijgt in Alphen aan den Rijn. Dat heeft te maken met 2 trends: toename van kleine huishoudens en de vergrijzing. In figuur 2.2 zie je de ontwikkeling van huishoudens naar type. Het aantal eenpersoonshuishoudens gaat nog flink toenemen, met ongeveer een miljoen huishoudens in twintig jaar. Dit is

deels te verklaren door de vergrijzing en veranderende wetgeving in de zorg.

Ouderen willen langer zelfstandig thuis wonen dan vroeger (zie figuur vorige pagina figuur): Er zijn weinig verhuizingen onder ouderen). In de zorg geldt al een paar jaar extramuralisering. Met lichte zorgklachten mogen mensen niet meer in een instelling wonen, dus blijven zij langer thuis wonen en gaan ze minder snel naar verzorgings- en verpleeghuizen. Vergrijzing en 'vereenzaming' dragen bij aan de verwachte sterke groei (10% of meer) van de woningbehoefte in Alphen aan den Rijn (zie onderste figuur). Voor de dorpen ontstaat meer druk op het sociale netwerk, een uitdaging om zorg te organiseren en vereenzaming tegen te gaan.



Gemeente Alphen aan den Rijn. Ontwikkeling bevolking naar leeftijd.

MONITORING

Bij deze gebiedsvisie hebben we gebruikgemaakt van een grote hoeveelheid informatie vanuit allerlei gremia. We hebben geput uit bestaande documenten, uit lopende ontwikkelingen en uit de vele contacten die gemeenteambtenaren en bestuurders de afgelopen jaren hebben gehad en onderhouden met inwoners en bedrijven. Op basis hiervan hebben we geprobeerd een korte en bondige visie per dorp op te stellen, waar we de komende jaren verder uit kunnen putten. We hebben er bewust voor gekozen om niet allerlei analyses en onderzoeken te doen, voorafgaand aan het opstellen van de visies.

De ontwikkelingen op allerlei gebieden gaan zo snel dat het zaak is de uitgangspunten/speerpunten van de gebiedsvisie te blijven monitoren. Automatisering en robotisering, veranderende maatschappelijke en ruimtelijke ontwikkelingen, de energietransitie, wettelijke ontwikkelingen; ze gaan allemaal in een hoog tempo, waardoor het moeilijk is voor de komende 10 jaar een visie in beton te gieten. De gebiedsvisie is dan ook een levend document. Er is ruimte voor verdere invulling en aanpassing van bepaalde onderwerpen. Hetzij door aanpassing van de visie, hetzij door het verder uitwerken van bepaalde thema's in de wijkplannen en uitvoeringsplannen.

COLOFON

Dit is een uitgave van gemeente Alphen aan den Rijn.

Uitgave: 11 december 2018
Vastgesteld in de raad van 28 maart 2019

Niets uit deze uitgave mag worden verveelvoudigd en/of openbaar gemaakt, op welke wijze dan ook, zonder voorafgaande schriftelijke toestemming van gemeente Alphen aan den Rijn

Alphen aan den Rijn

