

Beleidsvisie en missie van de politieke vereniging Nieuw Elan



Beleidsvisie en missie Nieuw Elan 2022-2026

Inhoudsopgave.

- 1. Inleiding.
- 2. Historie.
- 3. Analyse.
- 4. Wie wij zijn;
 - 4.1 Onze identiteit
 - 4.2 Onze visie
 - 4.3 Onze missie
 - 4.4 Onze waarden
 - 4.5 Onze ambities.
- 5. Strategie.
- 6. Speerpunten en actie.
- 7. Concretisering

1. Inleiding

Als grootste politieke partij van Alphen aan den Rijn is het belangrijk dat wij een visie formuleren over de toekomst van Nieuw Elan en de gemeente Alphen aan den Rijn. Die visie geeft richting aan hoe wij binnen Nieuw Elan willen werken aan de realisatie hiervan. Uitgangspunt bij dit beleidsplan is ook om het enthousiasme binnen de partij en de inzet van eenieder zo goed als mogelijk tot zijn recht te laten komen. Hierbij is het noodzakelijk een goede balans te vinden tussen de behoefte aan verdere professionalisering van de partij en de wetenschap dat de politieke vereniging Nieuw Elan grotendeels uit een vrijwilligersorganisatie bestaat.

2. Historie

Politieke vereniging Nieuw Elan is opgericht in 2009 in de aanloop naar de toenmalige verkiezingen van de nieuwe gemeenteraad in 2010. Nieuw Elan groeide van 3 zetels in 2010 in de voormalige gemeente Alphen aan den Rijn naar 10 zetels in 2018 in de gemeente Alphen aan den Rijn (inclusief Boskoop en voormalige gemeente Rijnwoude). Sinds de gemeenteraadsverkiezing in 2018 is politieke vereniging Nieuw Elan de grootste partij in de Raad en opnieuw bij de gemeenteraadsverkiezing in maart 2022 de grootste partij met 8 zetels en de kartrekker van de coalitie.

3. Analyse

Verschillende onderzoeken en publicaties in vaktijdschriften hebben uitgewezen dat van 27.000 ondervraagden 35% in zichzelf een ontevreden burger herkennen. Zij hebben zeer weinig vertrouwen in de gevestigde politiek en voelen zich niet gehoord. Maar liefst 96 procent van deze groep heeft geen vertrouwen in politici in het algemeen. Ook vinden ze massaal (96%) dat politici niet weten wat er leeft onder de mensen in het land.

Als gevolg van het overheidsoptreden i.v.m. Coronacrisis (vanaf 2020) heeft er volgens de vaktijdschriften een positieve ontwikkeling plaatsgevonden en is het vertrouwen in de politici gegroeid. Binnen onze gemeente zal het beeld niet onderscheidend anders zijn. De opkomst bij de gemeenteraadsverkiezing van 14 t/m 16 maart 2022 was lager dan in 2018. Toch bewijst in het algemeen dat de groei van de lokale partijen het gevolg is van het feit dat een groot deel van de kiezers geen vertrouwen heeft in de landelijke politiek. En de landelijke politiek schijnt dit nog steeds niet door te hebben.

4. Wie wij zijn

4.1 Onze identiteit

- Onze identiteit geeft aan waar wij voor staan. Politieke vereniging Nieuw Elan stelt zich onafhankelijk op ten opzichte van provinciale en landelijke (politieke) organisatie en focust zich op de gemeente Alphen aan den Rijn. De rode draad in ons handelen is dat wij te allen tijde het welbevinden van de inwoners van Alphen aan den Rijn op de eerste plaats stellen.
- Nieuw Elan onderscheidt zich van andere politieke partijen doordat wij door onze brede wortels in de samenleving al sinds 2009 inzicht hebben in datgene wat echt onder de mensen leeft en weten dit te vertalen in noodzakelijk beleid. Als lokale partij willen we dicht bij de inwoners, in de wijken, buurten en de kleine kernen staan.

4.2 Onze visie (wat willen we in de toekomst bereiken)

Een leefbaar en economisch sterk Alphen aan den Rijn voor alle inwoners, jong en oud, in de wijken, buurten en kleine kernen.

4.3 Onze missie (ons bestaansrecht)

Wij staan ervoor om samen met onze inwoners en de overige partners in de samenleving waaronder bedrijven en instellingen, de gemeenteraad Raad en het College een dynamische en zelfvoorzienende gemeente Alphen aan den Rijn te realiseren.

- Waar iedereen de kans krijgt om mee te doen en zich te ontwikkelen zodat hij/zij zelf kan bijdragen aan zijn/haar eigen toekomst, in een stad waarin het goed wonen, werken en leven is,
- En een stad waar iedereen geholpen wordt die hulp nodig heeft,
- De Toekomstvisie van de gemeente Alphen aan den Rijn heeft als centraal thema 'veerkracht'. Dit willen wij graag nastreven.

4.4 Onze waarden

Transparant

- Wij zijn geloofwaardig, open en betrouwbaar in de dingen die we zeggen en die we doen.

Betrokken

- Wij zoeken het directe contact met onze inwoners, luisteren en werken vanuit het gemeenschappelijk belang samen.

Resultaatgericht

- Wij handelen in belang van Alphen aan den Rijn, werken efficiënt en effectief aan verbeteringen en spreken elkaar aan op de resultaten.

4.5 Onze ambities

- Wij streven ernaar om behalve als grootste partij ook de partij te zijn met de meeste waardering van de burgers.
- Het proces sturen om de bestaande kloof tussen onze inwoners en de politiek zoveel als mogelijk te verkleinen. Dit via een cultuuromslag binnen de Raad en de introductie van een efficiëntere samenwerking tussen maatschappij, bewoners, Raad en College, zoals wordt voorgestaan middels het proces van de Toekomstvisie Alphen aan den Rijn 2030.
- Ook wil Nieuw Elan zich maximaal inzetten om de gewenste eenheid binnen Alphen aan den Rijn te realiseren.

5. Strategie

De Raad dient als vertegenwoordiger van de burgers kaders te stellen, het College te controleren en zich in haar optreden duidelijk te profileren. De speerpunten van Nieuw Elan zijn daarbij:

- Professionalisering en continuïteit van de partijorganisatie: rollen en hun onderlinge samenhang inclusief kennis en vaardigheden vaststellen/vastleggen.
- Stimuleren dat Raad en College elkaar vinden in een samenwerkende en proactieve rol. Beide tonen zich initiatiefrijk, katalyseren ideeën en anticiperen tijdig.

- Streven naar maximale betrokkenheid van de bewoners in stad én dorp bij de besluitvorming van zowel Raad als College.
- Stimuleren van het omvormen van goede ideeën uit de samenleving naar nieuw beleid.
- Continuïteit kandidaten Nieuw Elan waarborgen.
- Verder optimaliseren en professionaliseren communicatie en informatie waaronder het versterken van het imago.
- Intensiveren aanwezigheid in wijken en buurten.
- Intensiveren verjongingsproces onder de leden.

6. Speerpunten en acties

- Wij willen dat bij belangrijke gemeentelijke ontwikkelingen en plannen de inwoners in een zo vroeg mogelijk stadium bij het denkproces betrokken worden en zo mede invloed kunnen uitoefenen op het eindresultaat.
- Wij willen, aanvullend dat de rol en positie van de raad in geval van grote onderwerpen wordt versterkt. Het gaat hier om de zogenaamde beginspraak van de raad. De raad is dan beter in positie om de volk vertegenwoordigende, sturende en controlerende rol waar te maken. Dit moet leiden tot meer ruimte voor dualisme in de lokale politiek waardoor eveneens een bijdrage wordt geleverd aan de verbetering van de onderlinge verhoudingen tussen coalitie en oppositie.
- Wij willen binnen Nieuw Elan de speerpunten en acties bevorderen met inzet en steun van de fractie. Daardoor de binding met de inwoners in de wijken, kernen van de stad te verstevigen.
- Wij willen jongeren stimuleren en betrekken bij de politiek en hun binnen Nieuw Elan hierin begeleiden.

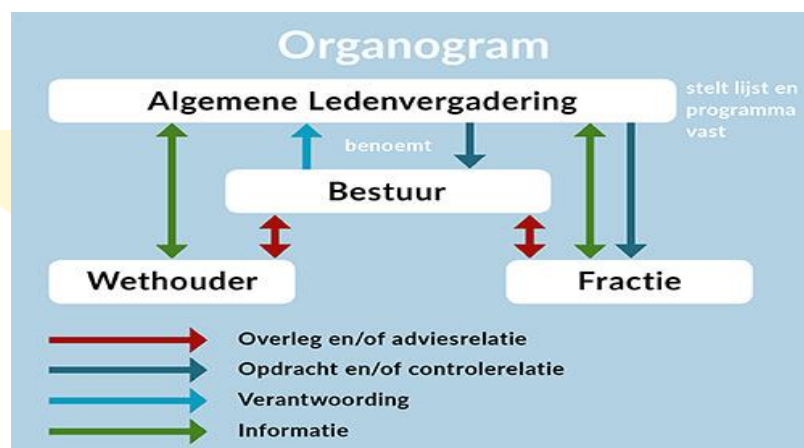
7. Concretisering

- De opgenomen speerpunten en acties dienen zoveel mogelijk SMART worden uitgewerkt en beschreven. Taken, verantwoordelijkheden en bevoegdheden bij de uitvoering van de actiepunten dienen duidelijk te zijn aangegeven. Ook dient duidelijk te worden aangegeven wie eindverantwoordelijk is voor de uitvoering van het actiepunt.
- Deze uitwerking wordt vormgegeven binnen de partijorganisatie van Nieuw Elan. (De **SMART**-methode zorgt ervoor dat onze **doelen** échte **doelen** worden. Dit komt doordat wij de **doelen** Specifiek, **M** Meetbaar, **A** Acceptabel, **R** Realistisch en **T** Tijdgebonden maken. Als wij alle 5 punten kunnen aanvinken, dan maken wij het makkelijker om de **doelen** en **leerdoelen** te realiseren.)

Doelen stellen via SMART methode



De partijorganisatiestructuur.



Getekend: Het bestuur van Nieuw Elan 2022.